

รายงานผลการประเมินคุณภาพภายใน ปีการศึกษา 2557

คณะศิลปกรรมศาสตร์

1. บทสรุปสำหรับผู้บริหาร

คณะศิลปกรรมศาสตร์ ดำเนินการจัดการเรียนการสอนมาเป็นระยะเวลา 13 ปี (ปีการศึกษา 2545 ถึง ปีการศึกษา 2557) โดยคณะศิลปกรรมศาสตร์ มหาวิทยาลัยสงขลานครินทร์ ได้รับการอนุมัติหลักสูตรศิลปกรรมศาสตรบัณฑิต เมื่อปี พ.ศ. 2555 และเริ่มจัดการเรียนการสอนตั้งแต่ปีการศึกษา 2556 โดยเปิดสอนใน 3 แขนงวิชา และ 4 วิชาโท ซึ่งประกอบด้วย

1. วิชาเอก จำนวน 3 แขนงวิชา

- แขนงวิชาเอกทัศนศิลป์
- แขนงวิชาเอกศิลปะการแสดง
- แขนงวิชาเอกศิลปะประยุกต์

2. วิชาโท จำนวน 4 วิชา

- แขนงวิชาโททัศนศิลป์
- แขนงวิชาโทศิลปะการแสดง
- แขนงวิชาโทศิลปะประยุกต์
- แขนงวิชาโทดนตรีวิจัักษณ์

ในปีการศึกษา 2557 หลักสูตรศิลปกรรมศาสตรบัณฑิต คณะศิลปกรรมศาสตร์ ได้จัดดำเนินการตามเกณฑ์การประกันคุณภาพภายในในระดับหลักสูตรของคณะกรรมการการอุดมศึกษา พ.ศ.2557 เพื่อให้เป็นไปตามมาตรา 48 แห่งพระราชบัญญัติการศึกษาแห่งชาติ พ.ศ. 2542 แก้ไขเพิ่มเติม (ฉบับที่ 2) พ.ศ. 2545 และ (ฉบับที่ 3) พ.ศ. 2553 และข้อ 6 แห่งกฎกระทรวงว่าด้วยระบบหลักเกณฑ์ และวิธีการประกันคุณภาพการศึกษา พ.ศ.2553

คณะฯ ได้กำหนดนโยบายการประกันคุณภาพการศึกษาตามแนวทางของมหาวิทยาลัยสงขลานครินทร์ ซึ่งสอดคล้องกับนโยบายการประกันคุณภาพของ สำนักงานคณะกรรมการการอุดมศึกษา (สกอ.) เพื่อรองรับการประเมินคุณภาพภายใน และสำนักงานรับรองมาตรฐานและประเมินคุณภาพการศึกษา (องค์การมหาชน) (สมศ.) เพื่อรองรับการประเมินคุณภาพภายนอก ภายใต้พระราชบัญญัติการศึกษาแห่งชาติ พ.ศ. 2542 ที่เน้นการพัฒนาคุณภาพและยกระดับมาตรฐานการศึกษาให้เป็นศูนย์กลางการเรียนรู้ด้านศิลปกรรมในระดับภูมิภาค โดยพัฒนาระบบและกลไกการประกันคุณภาพภายในอย่างต่อเนื่อง มีการนำผลการประเมินมาปรับปรุงพัฒนา

กรอบการดำเนินงาน ซึ่งในปีการศึกษา 2557 คณะศิลปกรรมศาสตร์ดำเนินงานประกันคุณภาพจัดอยู่ในกลุ่ม ค2 สถาบันที่เน้นระดับปริญญาตรี และคณะได้ผ่านกิจกรรม/โครงการต่างๆ ตามกรอบวิสัยทัศน์และพันธกิจของคณะตามองค์ประกอบและตัวบ่งชี้ต่างๆ เมื่อพิจารณาตามองค์ประกอบ 5 องค์ประกอบมีผลการประเมินระดับดี (3.60) เมื่อพิจารณารวมกับองค์ประกอบตามอัตลักษณ์และมาตรการส่งเสริม รวม 6 องค์ประกอบมีผลการประเมินระดับดี (3.91) และเมื่อพิจารณารวมกับองค์ประกอบตามแผนพัฒนามหาวิทยาลัย รวม 8 องค์ประกอบมีผลการประเมินระดับพอใช้ (3.23)

สรุปผลการประเมินคุณภาพภายใน ตามรายองค์ประกอบ ดังนี้

องค์ประกอบที่ 1 : การผลิตบัณฑิต มีจำนวน 6 ตัวบ่งชี้ มีผลการประเมินในภาพรวม คະแนนเฉลี่ยเท่ากับ 2.20 อยู่ในระดับต้องปรับปรุง เมื่อพิจารณารายตัวบ่งชี้ พบว่า มีตัวบ่งชี้ที่มีผลการประเมินในระดับดีมาก ได้แก่ การบริการนักศึกษาระดับปริญญาตรี มีคะแนนเฉลี่ย เท่ากับ 5.00 และกิจกรรมนักศึกษาระดับปริญญาตรี มีผลการประเมินในระดับดี มีคะแนนเฉลี่ย เท่ากับ 4.00 ตัวบ่งชี้ที่มีผลการประเมินในระดับ ต้องปรับปรุง ได้แก่ ผลการบริหารจัดการหลักสูตรโดยรวม มีคะแนนเฉลี่ย เท่ากับ 1.84 อาจารย์ประจำคณะที่มีคุณวุฒิปริญญาเอก มีคะแนนเฉลี่ย เท่ากับ 0.78 อาจารย์ประจำคณะที่ดำรงตำแหน่งทางวิชาการ มีคะแนนเฉลี่ย เท่ากับ 1.56 และมีตัวบ่งชี้ที่ไม่ผ่านเกณฑ์ คือ จำนวนนักศึกษาเต็มเวลาเทียบเท่าต่อจำนวนอาจารย์ประจำ

องค์ประกอบที่ 2 : การวิจัย มีจำนวนตัวบ่งชี้ 3 ตัวบ่งชี้ มีผลการประเมินในภาพรวม คະแนนเฉลี่ยเท่ากับ 4.19 เมื่อพิจารณารายตัวบ่งชี้ พบว่า มีตัวบ่งชี้ที่มีผลการประเมินในระดับดีมาก ได้แก่ ระบบและกลไกการบริหารและพัฒนางานวิจัยหรืองานสร้างสรรค์ และผลงานวิชาการของอาจารย์ประจำและนักวิจัย มีคะแนนเฉลี่ย เท่ากับ 5.00 ส่วนตัวบ่งชี้ด้านเงินสนับสนุนงานวิจัยและงานสร้างสรรค์ มีผลการประเมินอยู่ในระดับพอใช้

องค์ประกอบที่ 3 : การบริการวิชาการ มีจำนวน 1 ตัวบ่งชี้ มีผลการประเมิน มีคะแนนเฉลี่ย เท่ากับ 3.00 อยู่ในระดับพอใช้ ในตัวบ่งชี้ การบริการวิชาการแก่สังคม

องค์ประกอบที่ 4 : การทำนุบำรุงศิลปะและวัฒนธรรม มีจำนวน 1 ตัวบ่งชี้ ผลการประเมินตนเอง มีคะแนนเฉลี่ย เท่ากับ 3.00 อยู่ในระดับพอใช้ ในระบบและกลไกการทำนุบำรุงศิลปะและวัฒนธรรม

องค์ประกอบที่ 5 : การบริหารจัดการ มีจำนวน 2 ตัวบ่งชี้ ผลการประเมินตนเอง มีคะแนนเฉลี่ย เท่ากับ 3.00 อยู่ในระดับพอใช้

องค์ประกอบที่ 6 : องค์ประกอบตามอัตลักษณ์และมาตรการส่งเสริม มีจำนวน 2 ตัวบ่งชี้ ผลการประเมินตนเองในภาพรวม มีคะแนนเฉลี่ย เท่ากับ 4.74 อยู่ในระดับดีมาก เมื่อพิจารณารายตัวบ่งชี้ พบว่า ตัวบ่งชี้ที่มีผลการประเมินในระดับดีมาก 4 ตัวบ่งชี้ ได้แก่ ผลการบริหารสถาบันให้เกิดอัตลักษณ์ (นักศึกษามีคุณธรรม จริยธรรม) ผลการพัฒนาตามจุดเน้นและจุดเด่นที่ส่งผลสะท้อน

เป็นเอกลักษณ์ของสถาบัน (มหาวิทยาลัยวิจัย) ผลการชี้ นำ ป้องกัน หรือแก้ปัญหาของสังคมใน ประเด็นที่ 2 ภายนอกสถาบัน (การจัดการทรัพยากรที่ยั่งยืน) มีคะแนนเฉลี่ย เท่ากับ 5.00 เท่ากัน ส่วนตัวบ่งชี้ ผลการพัฒนาบัณฑิตตามอัตลักษณ์(ความพึงพอใจผู้ใช้บัณฑิตด้านคุณธรรม จริยธรรม) มี คะแนนเฉลี่ย เท่ากับ 3.69 อยู่ในระดับดี

องค์ประกอบที่ 7 : องค์ประกอบสำนักงาน ก.พ.ร. มีจำนวน 1 ตัวบ่งชี้ คือ ร้อยละของนักศึกษา ที่สอบผ่านเกณฑ์การทดสอบความรู้ความสามารถด้านภาษาต่างประเทศ (ภาษาอังกฤษ) พบว่า มี คะแนนเฉลี่ย เท่ากับ 0.00 อยู่ในระดับต้องปรับปรุงเร่งด่วน

องค์ประกอบที่ 8 : องค์ประกอบตามแผนพัฒนามหาวิทยาลัย มีจำนวน 7 ตัวบ่งชี้ แต่ไม่ ประเมิน 2 ตัวบ่งชี้ คือ 8.3 สัดส่วนจำนวนนักศึกษาต่างชาติระดับบัณฑิตศึกษา และ 8.4 สัดส่วน จำนวนหลักสูตรนานาชาติ ซึ่งผลการประเมินตนเองในภาพรวม มีคะแนนเฉลี่ย เท่ากับ 3.33 อยู่ใน ระดับพอใช้

2. รายนามคณะผู้ประเมินคุณภาพการศึกษาภายใน

2.1 รองศาสตราจารย์ ดร.ธีรพงศ์ แก่นอินทร์	ประธานกรรมการ
2.2 รองศาสตราจารย์ ดร.เฉลิมศักดิ์ พิกุลศรี	ผู้ทรงคุณวุฒิ
2.3 ดร.มุหัมมัดรอฟลี แวะหะมะ	กรรมการ
2.4 นางปฐมมา อาแว	เลขานุการ

3. วัตถุประสงค์ของการประเมิน

- 3.1 เสริมสร้างความตระหนักต่อการพัฒนาคุณภาพการดำเนินงาน
- 3.2 เพื่อให้ทราบถึงประสิทธิภาพและประสิทธิผลการดำเนินงานตามระบบและกลไกการ ประกันคุณภาพ
- 3.3 เพื่อให้ทราบจุดอ่อน จุดแข็ง โอกาส อุปสรรค เพื่อสนับสนุนการพัฒนาคุณภาพอย่าง ต่อเนื่อง
- 3.4 เพื่อตรวจสอบผลการดำเนินงานตาม KPIs และยืนยันความมีคุณภาพของการดำเนินงาน ปัจจุบัน
- 3.5 เตรียมความพร้อมสำหรับการประเมินคุณภาพภายนอก

4. บทนำ

- 4.1 ชื่อหน่วยงาน ที่ตั้ง และประวัติความเป็นมาโดยย่อ

คณะศิลปกรรมศาสตร์ เป็นหน่วยงานที่เริ่มดำเนินการมาตั้งแต่ พ.ศ. 2540 ภายใต้ชื่อ “โครงการจัดตั้งคณะวิจิตรศิลป์” ซึ่งได้รับความเห็นชอบจากทบวงมหาวิทยาลัยให้บรรจุไว้ใน

แผนพัฒนาการศึกษาระดับอุดมศึกษาระยะที่ 8 (พ.ศ.2540-2544) ของมหาวิทยาลัยสงขลานครินทร์ และจากการประชุมสภามหาวิทยาลัยในคราวประชุม ครั้งที่ 240 (7/2543) เมื่อวันที่ 21 ตุลาคม พ.ศ. 2543 ได้พิจารณาเรื่องโครงการจัดตั้งคณะวิจิตรศิลป์ ซึ่งที่ประชุมมีมติเห็นชอบให้เปลี่ยนชื่อจากโครงการจัดตั้งคณะวิจิตรศิลป์ เป็นโครงการจัดตั้งคณะศิลปกรรมศาสตร์ และเห็นชอบให้นำเสนอทบวงมหาวิทยาลัย เพื่อนำเสนอเข้าที่ประชุมคณะรัฐมนตรี ตามขั้นตอนต่อไป

สำหรับการจัดตั้งหน่วยงาน มหาวิทยาลัยสงขลานครินทร์ได้พิจารณาแล้ว เห็นควรให้จัดตั้งคณะศิลปกรรมศาสตร์ เป็นหน่วยงานในกำกับที่ขอใช้งบประมาณแผ่นดิน โดยได้บรรจุอยู่ในแผนพัฒนาการศึกษาระดับอุดมศึกษา ระยะที่ 9 (พ.ศ. 2545-2549) ซึ่งได้ดำเนินการรับนักศึกษารุ่นแรกในปีการศึกษา 2545 จำนวน 2 สาขาวิชา 3 หลักสูตร คือ หลักสูตรศิลปบัณฑิตสาขาวิชาทัศนศิลป์ สาขาวิชาศิลปะการแสดง และสาขาวิชาศิลปะการแสดง (ต่อเนื่อง) ในปีการศึกษา 2546 ได้เปิดรับนักศึกษาเพิ่มอีก 1 สาขาวิชา คือ สาขาวิชาศิลปะประยุกต์

จากการดำเนินการจัดการเรียนการสอนภายในระยะเวลา 12 ปี (ปีการศึกษา 2545 ถึง ปีการศึกษา 2556) ซึ่งในปัจจุบัน มีการจัดการเรียนการสอนในหลักสูตรศิลปบัณฑิต 3 สาขาวิชา ได้แก่ 1) สาขาวิชาทัศนศิลป์ 2) สาขาวิชาศิลปะการแสดง (เรียน ณ วิทยาเขตตรัง) และ 3) สาขาวิชาศิลปะประยุกต์ ต่อมา ได้มีการปรับปรุงหลักสูตรของคณะศิลปกรรมศาสตร์ จากเดิมที่เป็นหลักสูตร “ศิลปบัณฑิต” มาเป็นหลักสูตร “ศิลปกรรมศาสตรบัณฑิต” เพื่อให้หลักสูตรของคณะครอบคลุมการศึกษาศาสตร์ทางด้านศิลปกรรม ทั้งทางด้านวิจิตรศิลป์และทางด้านประยุกต์ศิลป์ตามเจตนารมณ์การจัดตั้งคณะศิลปกรรมศาสตร์ตั้งแต่เริ่มแรกไปพร้อมกัน และเป็นหลักสูตรระดับปริญญาตรี 4 ปี ทั้งหมด โดยเปิดสอนใน 3 แขนงวิชาเอก และ 4 แขนงวิชาโท ซึ่งประกอบด้วย

1. วิชาเอก จำนวน 3 แขนงวิชา
 - แขนงวิชาเอกทัศนศิลป์
 - แขนงวิชาเอกศิลปะการแสดง
 - แขนงวิชาเอกศิลปะประยุกต์
2. วิชาโท จำนวน 4 แขนงวิชา
 - แขนงวิชาโททัศนศิลป์
 - แขนงวิชาโทศิลปะการแสดง
 - แขนงวิชาโทศิลปะประยุกต์
 - แขนงวิชาโทดนตรีวิจัักษณ์

ทั้งนี้ คณะศิลปกรรมศาสตร์ ได้ดำเนินการตามภารกิจทางด้านการเตรียมความพร้อมในการผลิตบัณฑิต ด้านการวิจัย ด้านการบริการวิชาการแก่สังคม ด้านทำนุบำรุงศิลปวัฒนธรรม ปัจจุบัน คณะศิลปกรรมศาสตร์ มีบัณฑิตที่สำเร็จการศึกษาทั้งสิ้นจำนวน 11 รุ่น คือ

- | | |
|---------------------------|---|
| รุ่นที่ 1 ปีการศึกษา 2546 | บัณฑิตสาขาวิชาศิลปะการแสดง (ต่อเนื่อง 2 ปี) |
| รุ่นที่ 2 ปีการศึกษา 2547 | บัณฑิตสาขาวิชาศิลปะการแสดง (ต่อเนื่อง 2 ปี) |

รุ่นที่ 3 ปีการศึกษา 2548	บัณฑิตสาขาวิชาศิลปะประยุกต์ (ต่อเนื่อง 2 ปี) บัณฑิตสาขาวิชาทัศนศิลป์ (4 ปี) บัณฑิตสาขาวิชาศิลปะการแสดง (4 ปี) บัณฑิตสาขาวิชาศิลปะการแสดง (ต่อเนื่อง 2 ปี) บัณฑิตสาขาวิชาศิลปะประยุกต์ (ต่อเนื่อง 2 ปี)
รุ่นที่ 4 ปีการศึกษา 2549	บัณฑิตสาขาวิชาทัศนศิลป์ (4 ปี) บัณฑิตสาขาวิชาศิลปะการแสดง (4 ปี) บัณฑิตสาขาวิชาศิลปะประยุกต์ (ต่อเนื่อง 2 ปี)
รุ่นที่ 5 ปีการศึกษา 2550	บัณฑิตสาขาวิชาทัศนศิลป์ (4 ปี) บัณฑิตสาขาวิชาศิลปะการแสดง (4 ปี) บัณฑิตสาขาวิชาศิลปะประยุกต์ (ต่อเนื่อง 2 ปี)
รุ่นที่ 6 ปีการศึกษา 2551	บัณฑิตสาขาวิชาทัศนศิลป์ (4 ปี) บัณฑิตสาขาวิชาศิลปะการแสดง (4 ปี) บัณฑิตสาขาวิชาศิลปะประยุกต์ (ต่อเนื่อง 2 ปี)
รุ่นที่ 7 ปีการศึกษา 2552	บัณฑิตสาขาวิชาทัศนศิลป์ (4 ปี) บัณฑิตสาขาวิชาศิลปะการแสดง (4 ปี) บัณฑิตสาขาวิชาศิลปะประยุกต์ (ต่อเนื่อง 2 ปี)
รุ่นที่ 8 ปีการศึกษา 2553	บัณฑิตสาขาวิชาทัศนศิลป์ (4 ปี) บัณฑิตสาขาวิชาศิลปะการแสดง (4 ปี) บัณฑิตสาขาวิชาศิลปะประยุกต์ (ต่อเนื่อง 2 ปี)
รุ่นที่ 9 ปีการศึกษา 2554	บัณฑิตสาขาวิชาทัศนศิลป์ (4 ปี) บัณฑิตสาขาวิชาศิลปะการแสดง (4 ปี) บัณฑิตสาขาวิชาศิลปะประยุกต์ (ต่อเนื่อง 2 ปี)
รุ่นที่ 10 ปีการศึกษา 2555	บัณฑิตสาขาวิชาทัศนศิลป์ (4 ปี) บัณฑิตสาขาวิชาศิลปะการแสดง (4 ปี)
รุ่นที่ 11 ปีการศึกษา 2556	บัณฑิตสาขาวิชาทัศนศิลป์ (4 ปี) บัณฑิตสาขาวิชาศิลปะการแสดง (4 ปี)

คณะศิลปกรรมศาสตร์ เล็งเห็นถึงความสำคัญในการประเมินคุณภาพภายนอก ของสำนักงานรับรองมาตรฐานและประเมินคุณภาพการศึกษา (องค์กรมหาชน) รวมถึงการประเมินคุณภาพภายใน โดยคณะกรรมการและผู้ทรงคุณวุฒิจากมหาวิทยาลัยสงขลานครินทร์ อันเป็นกลไกหลักในการขับเคลื่อนการดำเนินงานให้เป็นไปตามพันธกิจภายใต้กรอบการบริหารจัดการที่จำกัด เนื่องจากคณะศิลปกรรมศาสตร์จัดตั้งขึ้นตามมติของสภามหาวิทยาลัย ส่งผลให้ขาดความคล่องตัวในการบริหารจัดการ อย่างไรก็ตามคณะศิลปกรรมศาสตร์ มีความพร้อมในการดำเนินงานภายใต้

ขอบเขตต่างๆ โดยคำนึงถึงคุณภาพการศึกษาเป็นเป้าหมายหลักและในการประเมินคุณภาพแต่ละครั้ง คณะศิลปกรรมศาสตร์ ได้ดำเนินการปรับปรุง เปลี่ยนแปลง เพื่อพัฒนาให้การดำเนินงานเป็นไปอย่างมีระบบต่อเนื่อง และมีประสิทธิภาพ เน้นการจัดกระบวนการเรียนการสอนที่ตอบสนองต่อการปฏิรูปการเรียนรู้ ให้ผู้เรียนได้รับประสบการณ์จริง ภายใต้การแข่งขันในสภาวะการณ์ของโลกปัจจุบัน เพื่อพัฒนาบัณฑิตให้มีประสิทธิภาพ ออกสู่สังคม ชุมชนและเป็นกำลังสำคัญในการพัฒนาประเทศชาติให้เจริญก้าวหน้าต่อไป

4.2 ปรัชญา ปณิธาน เป้าหมายและวัตถุประสงค์

ปรัชญา/ปณิธาน

“ขอให้ถือผลประโยชน์ส่วนตัวเป็นที่สอง ประโยชน์ของเพื่อนมนุษย์เป็นกิจที่หนึ่ง ลาภ ทรัพย์ และเกียรติยศ จะตกมาแก่ท่านเอง ถ้าท่านทรงธรรมะแห่งอาชีพไว้ให้บริสุทธิ์”

วัฒนธรรมองค์กร

ถือประโยชน์เพื่อนมนุษย์เป็นกิจที่หนึ่ง “Our Soul is for the Benefit of Mankind”

วิสัยทัศน์

คณะศิลปกรรมศาสตร์ มีวิสัยทัศน์ที่ “เป็นสถาบันที่มุ่งสู่การเป็นเลิศในการจัดการศึกษา การทำงานสร้างสรรค์และการวิจัยทางด้านศิลปกรรม ในสังคมพหุวัฒนธรรมภาคใต้ เพื่อก้าวสู่ประชาคมอาเซียน ภายในปี 2559” โดยยึดปณิธาน “ถือประโยชน์ของเพื่อนมนุษย์เป็นกิจที่หนึ่ง” ของมหาวิทยาลัยสงขลานครินทร์เป็นหลักการปฏิบัติภารกิจ

พันธกิจ

1. เป็นแหล่งบ่มเพาะความรู้ในศาสตร์ศิลปกรรม ที่สอดคล้องกับพันธกิจหลักของมหาวิทยาลัย เพื่อผลิตบัณฑิตที่มีคุณภาพระดับสากล
2. เป็นผู้นำทางวิชาการในศาสตร์ศิลปกรรมที่สอดคล้องกับสังคมพหุวัฒนธรรมภาคใต้ ที่มีมาตรฐานในระดับชาติและสากลเพื่อก้าวสู่ประชาคมอาเซียน
3. ประยุกต์ความรู้ในศาสตร์ศิลปกรรมโดยใช้เทคโนโลยีสารสนเทศ บนพื้นฐานของการวิจัยและงานสร้างสรรค์ เพื่อสร้างปัญญา คุณธรรม สมรรถนะ และโลกทัศน์สากลให้แก่บัณฑิต

ความเป็นเลิศ

1. การวิจัยและงานสร้างสรรค์ด้านศิลปกรรม (Research Quality)
2. การจัดการศึกษาด้านศิลปกรรมในสังคมพหุวัฒนธรรม (Learning Quality)

ค่านิยม

เพื่อให้การปฏิบัติงานของคณะศิลปกรรมศาสตร์ เป็นไปในทิศทางเดียวกันคณะได้ใช้ค่านิยม PSU ซึ่งเป็นค่านิยมหลักของมหาวิทยาลัยสงขลานครินทร์ด้วยในการร่วมแรงร่วมใจในการปฏิบัติงาน โดยที่ P คือ professional การทำงานอย่างมืออาชีพ S คือ Social Responsibility การทำงานอย่างรับผิดชอบต่อสังคม และ U คือ Unity ความเป็นอันหนึ่งอันเดียวกัน

สมรรถนะหลัก

- 1) ระบบการจัดการเรียนการสอนที่มุ่งเน้นผู้เรียนเป็นสำคัญ
- 2) อาจารย์มีศักยภาพในการพัฒนาผลงานสร้างสรรค์ที่มีเอกลักษณ์
- 3) บุคลากรมีความเชี่ยวชาญและความรับผิดชอบในหน้าที่

ประเด็นยุทธศาสตร์ เป้าประสงค์ ตัวชี้วัดและเป้าหมาย ดังรายละเอียดต่อไปนี้

ประเด็นยุทธศาสตร์ที่ : 1. พัฒนาระบบการจัดการเรียนการสอนของคณะฯ เพื่อความเป็นเลิศในศาสตร์ศิลปกรรม ให้บัณฑิตเป็นผู้มีความรู้ความสามารถทางวิชาการ และเป็นคนดีของชาติ มุ่งสู่การผลิตบัณฑิตที่มีความรู้ที่เป็นปัจจุบัน มีศักยภาพเรียนรู้ด้วยตนเอง มีทักษะการแก้ปัญหาและมีจิตสำนึกช่วยเหลือสังคม เพื่อให้สอดคล้องกับการทำงานในทุกภาคส่วน

เป้าประสงค์	ตัวชี้วัดความสำเร็จ	เป้าหมาย (ระดับที่ต้องการให้บรรลุ)
1. เพื่อสร้างบัณฑิตที่มีความรู้ความสามารถในวิชาชีพ ดำรงด้วยคุณธรรม จริยธรรมบนพื้นฐานความเป็นไทย มีทักษะชีวิต มีจิตสำนึกสาธารณะและสมรรถนะสากลที่สมบูรณ์สู่ตลาดแรงงานในทุกภาคส่วน	1. การบริหารจัดการหลักสูตรตามเกณฑ์มาตรฐานหลักสูตรที่กำหนดโดย สกอ.	ดำเนินการตามเกณฑ์ สกอ. จำนวน 4 ข้อ
	2. คุณภาพบัณฑิตตามกรอบมาตรฐานคุณวุฒิระดับอุดมศึกษาแห่งชาติ	ดำเนินการตามเกณฑ์ สกอ. จำนวน 5 ข้อ
	3. การดำเนินงานทำหรือผลงานวิจัยของผู้สำเร็จการศึกษา	ร้อยละ 80
	4. การรับนักศึกษา	ดำเนินการตามเกณฑ์ สกอ. จำนวน 3 ข้อ
	5. การส่งเสริมและพัฒนานักศึกษา	ดำเนินการตามเกณฑ์ สกอ. จำนวน 3 ข้อ
	6. ผลที่เกิดกับนักศึกษา	ดำเนินการตามเกณฑ์ สกอ. จำนวน 2 ข้อ
	7. การบริหารและพัฒนาอาจารย์	ดำเนินการตามเกณฑ์ สกอ. จำนวน 2 ข้อ
	8. ร้อยละของอาจารย์ประจำหลักสูตรที่มีคุณวุฒิปริญญาเอก	ร้อยละ 5.88
	9. ผลงานทางวิชาการของอาจารย์ประจำหลักสูตร	ร้อยละ 20
	10. ผลที่เกิดกับอาจารย์	ดำเนินการตามเกณฑ์ สกอ. จำนวน 1 ข้อ
	11. สาระของรายวิชาในหลักสูตร	ดำเนินการตามเกณฑ์ สกอ. จำนวน 1 ข้อ

เป้าประสงค์	ตัวชี้วัดความสำเร็จ	เป้าหมาย (ระดับที่ต้องการให้บรรลุ)
	12.การวางระบบผู้สอนและกระบวนการจัดการเรียนการสอน	ดำเนินการตามเกณฑ์ สกอ. จำนวน 1 ข้อ
เป้าประสงค์	ตัวชี้วัดความสำเร็จ	เป้าหมาย (ระดับที่ต้องการให้บรรลุ)
1. เพื่อสร้างบัณฑิตที่มีความรู้ความสามารถในวิชาชีพ ดำรงด้วยคุณธรรม จริยธรรมบนพื้นฐานความเป็นไทย มีทักษะชีวิต มีจิตสำนึกสาธารณะและสมรรถนะสากลที่สมบูรณ์สู่ตลาดแรงงานในทุกภาคส่วน	13.การประเมินผู้เรียน	ดำเนินการตามเกณฑ์ สกอ. จำนวน 1 ข้อ
	14.ผลการดำเนินงานหลักสูตรตามกรอบมาตรฐานคุณวุฒิระดับอุดมศึกษาแห่งชาติ	ร้อยละ 90
	15. ผลการบริหารหลักสูตรโดยรวม	ดำเนินการตามเกณฑ์ สกอ. มีผลการประเมินระดับดี
	16. อาจารย์ประจำคณะที่มีคุณวุฒิปริญญาเอก	ดำเนินการตามเกณฑ์ สกอ. ร้อยละ 6.25
	17. อาจารย์ประจำคณะที่ดำรงตำแหน่งทางวิชาการ	ดำเนินการตามเกณฑ์ สกอ. ร้อยละ 18.75
	18. จำนวนนักศึกษาเต็มเวลาเทียบเท่าต่อจำนวนอาจารย์ประจำ	ดำเนินการตามเกณฑ์ สกอ.
	19. การบริการนักศึกษาระดับปริญญาตรี	ดำเนินการตามเกณฑ์ สกอ. จำนวน 3 ข้อ
	20. กิจกรรมนักศึกษาระดับปริญญาตรี	ดำเนินการตามเกณฑ์ สกอ. จำนวน 3 ข้อ

ประเด็นยุทธศาสตร์ที่ : 2. พัฒนาศักยภาพของคณาจารย์ให้มีความเข้มแข็งในการผลิตงานวิจัย และงานสร้างสรรค์ในศาสตร์ศิลปกรรมสู่ความเป็นผู้นำทางด้านศิลปกรรมในระดับอาเซียน

เป้าประสงค์	ตัวชี้วัดความสำเร็จ	เป้าหมาย (ระดับที่ต้องการให้บรรลุ)
1. พัฒนาศักยภาพของคณาจารย์ให้มีความเข้มแข็งในการผลิตงานวิจัยและงานสร้างสรรค์ในศาสตร์ศิลปกรรม	1. ระบบและกลไกการพัฒนางานวิจัยหรืองานสร้างสรรค์	ดำเนินการตามเกณฑ์สกอ. จำนวน 6 ข้อ
	2. เงินสนับสนุนงานวิจัยและงานสร้างสรรค์	จำนวนเงิน 25,000 บาทขึ้นไปต่อคน
	3. ผลงานทางวิชาการของอาจารย์ประจำและนักวิจัย	ร้อยละ 20

ประเด็นยุทธศาสตร์ที่ : 3. พัฒนาศักยภาพบุคลากรของคณะฯ สู่ความเป็นเลิศ

เป้าประสงค์	ตัวชี้วัดความสำเร็จ	เป้าหมาย (ระดับที่ต้องการให้บรรลุ)
1. พัฒนาศักยภาพของคณะศิลปกรรมศาสตร์ให้มีสมรรถนะสอดคล้องกับยุทธศาสตร์และนโยบายของคณะฯ สู่ความเป็นเลิศ	1. ผลการประเมินการปฏิบัติราชการ	ผลการประเมินการปฏิบัติราชการ ร้อยละ 60 ขึ้นไป
	2. พัฒนาศักยภาพสายสนับสนุน	บุคลากรสายสนับสนุนเข้ารับการพัฒนาตนเองไม่ต่ำกว่า 2 ครั้งต่อปี

ประเด็นยุทธศาสตร์ที่ : 4. ให้บริการวิชาการแก่สังคมภายใต้ศาสตร์ศิลปกรรม เพื่อสร้างความเข้มแข็งและเป็นที่ยอมรับแก่สังคมสู่ประชาคมอาเซียน

เป้าประสงค์	ตัวชี้วัดความสำเร็จ	เป้าหมาย (ระดับที่ต้องการให้บรรลุ)
1. บูรณาการความรู้ในศาสตร์ศิลปกรรมสู่การให้บริการวิชาการแก่สังคมอย่างหลากหลายและทั่วถึง เพื่อสร้างความเข้มแข็งแก่สังคมและชุมชนภาคใต้	การบริการวิชาการแก่สังคม	ดำเนินการตามเกณฑ์ สกอ. จำนวน 4 ข้อ

**ประเด็นยุทธศาสตร์ที่ : 5. ทำนุบำรุงศิลปวัฒนธรรมของท้องถิ่นและชาติ เพื่อสะท้อนเอกลักษณ์
ความเป็นไทย**

เป้าประสงค์	ตัวชี้วัดความสำเร็จ	เป้าหมาย (ระดับที่ต้องการให้บรรลุ)
1. เพื่อบริหารจัดการงานทำนุบำรุงศิลปะและวัฒนธรรม โดยการอนุรักษ์ และเผยแพร่ ภูมิปัญญาท้องถิ่นด้วยการ แลกเปลี่ยนระหว่างชุมชน และ ประชาคมอาเซียน	ระบบและกลไกการทำนุบำรุง ศิลปวัฒนธรรม	ดำเนินการตามเกณฑ์สกอ. จำนวน 3 ข้อ

**ประเด็นยุทธศาสตร์ที่ : 6. การบริหารและการจัดการของคณะฯ ที่มีประสิทธิภาพ โปร่งใส สอดคล้อง
กับการบริหารของมหาวิทยาลัย ภายใต้กรอบปฏิบัติตามหลักธรรมาภิบาล**

เป้าประสงค์	ตัวชี้วัดความสำเร็จ	เป้าหมาย (ระดับที่ต้องการให้บรรลุ)
1. เพื่อดำเนินยุทธศาสตร์ การบริหารจัดการองค์กร การเงิน และสินทรัพย์ ที่มีประสิทธิภาพ โปร่งใส สอดคล้องกับการบริหาร ของมหาวิทยาลัยภายใต้กรอบ ปฏิบัติตามหลักธรรมาภิบาล	1. การบริหารของคณะเพื่อการกำกับ ติดตามผลลัพธ์ ตามพันธกิจ กลุ่มสถาบัน และเอกลักษณ์ของคณะ	ดำเนินการตามเกณฑ์สกอ. จำนวน 4 ข้อ
	2. ระบบกำกับประกันคุณภาพ หลักสูตร	ดำเนินการตามเกณฑ์สกอ. จำนวน 5 ข้อ

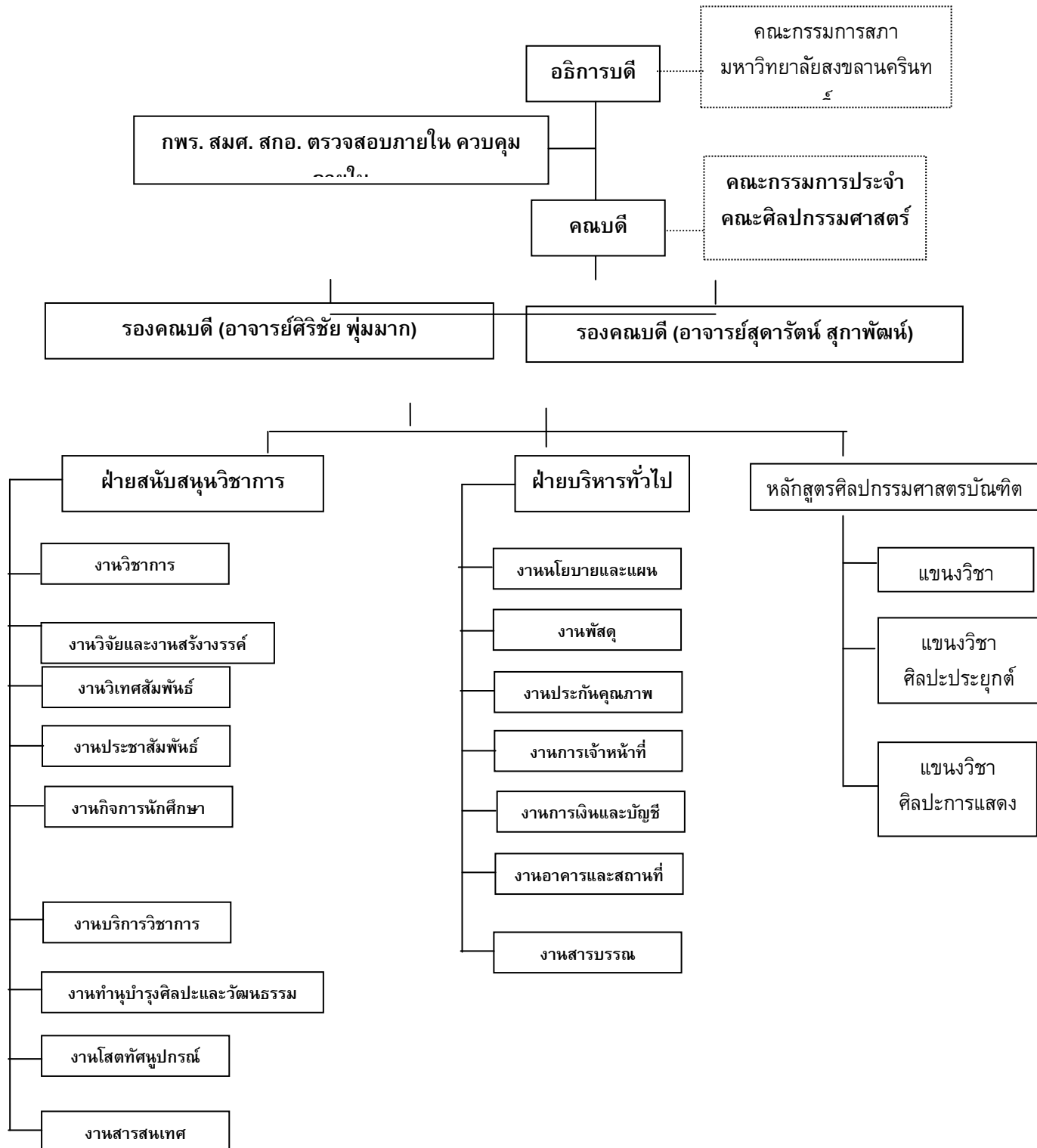
ประเด็นยุทธศาสตร์ที่ : 7. สร้างองค์กรแห่งการเรียนรู้ เพื่อให้เกิดการพัฒนาอย่างมั่นคงและยั่งยืน

เป้าประสงค์	ตัวชี้วัดความสำเร็จ	เป้าหมาย (ระดับที่ต้องการให้บรรลุ)
1. เพื่อเสริมสร้างศักยภาพคณะ ศิลปกรรมศาสตร์สู่การเป็นองค์กร แห่งการเรียนรู้เพื่อให้เกิดการ พัฒนาอย่างมั่นคงและยั่งยืน	1. การพัฒนาสถาบันสู่สถาบันเรียนรู้	มีกิจกรรม/โครงการที่สร้าง องค์กรแห่งการเรียนรู้ จำนวน 1 โครงการ

ประเด็นยุทธศาสตร์ที่ : 8. สร้างความเข้มแข็งในระบบการประกันคุณภาพการศึกษาตามมาตรฐานของสถาบันอุดมศึกษา

เป้าประสงค์	ตัวชี้วัดความสำเร็จ	เป้าหมาย (ระดับที่ต้องการให้บรรลุ)
1. เพื่อสร้างความเข้มแข็งในระบบประกันคุณภาพการศึกษา สู่บุคลากรทุกคน เพื่อเป็นสถาบันการศึกษาที่มีมาตรฐานในระดับชาติและสากล	1. ระบบและกลไกการประกันคุณภาพการศึกษาภายใน	มีระบบการประเมินคุณภาพภายในและระบบการประเมินคุณภาพภายนอก
	2. ผลประเมินการประกันคุณภาพภายในรับรองโดยต้นสังกัด	มีผลการประเมินระดับดี

4.3 โครงสร้างองค์กร และโครงสร้างการบริหาร



4.4 รายชื่อผู้บริหาร กรรมการบริหาร กรรมการสภาชุดปัจจุบัน

รายชื่อผู้บริหาร

ลำดับที่	ชื่อ-สกุล	ตำแหน่ง
1	ผู้ช่วยศาสตราจารย์นภดล ทิพย์รัตน์	คณบดีคณะศิลปกรรมศาสตร์
2	นายศิริชัย พุ่มมาก	รองคณบดีคณะศิลปกรรมศาสตร์
3	นางสาวสุดารัตน์ สุกาพัฒน์	รองคณบดีคณะศิลปกรรมศาสตร์

คณะกรรมการประจำคณะฯ

ลำดับที่	ชื่อ-สกุล	ตำแหน่ง
1	ผู้ช่วยศาสตราจารย์นภดล ทิพย์รัตน์	คณบดีคณะศิลปกรรมศาสตร์
2	นายศิริชัย พุ่มมาก	รองคณบดีคณะศิลปกรรมศาสตร์
3	นางสาวสุดารัตน์ สุกาพัฒน์	รองคณบดีคณะศิลปกรรมศาสตร์
4	นายอภิรักษ์ โพธิ์ทัพพะ	กรรมการ (หัวหน้าสาขาวิชาศิลปะประยุกต์)
5	นางสาวธิดารัตน์ นาคบุตร	กรรมการ (หัวหน้าสาขาวิชาทัศนศิลป์)
6	นางสาวอัญญา นังคลา	เลขานุการคณะกรรมการประจำคณะฯ
7	นางสาวสุกัญญา มุกตามนต์	ผู้ช่วยเลขานุการคณะกรรมการประจำคณะฯ

4.5 หลักสูตรและสาขาวิชาที่เปิดสอน

มีหลักสูตรที่เปิดสอน จำนวน 1 หลักสูตร คือ หลักสูตรศิลปกรรมศาสตรบัณฑิต มีแขนงวิชา ดังนี้

- แขนงวิชาทัศนศิลป์
- แขนงวิชาศิลปะการแสดง
- แขนงวิชาศิลปะประยุกต์

4.6 จำนวนนักศึกษา (ปีการศึกษา 2557)

สาขาวิชา	ชั้นปีที่ 1 รหัส 57	ชั้นปีที่ 2 รหัส 56	ชั้นปีที่ 3 รหัส 55	ชั้นปีที่ 4 รหัส 54	ชั้นปีที่ 5 รหัส 53
ทัศนศิลป์	17	18	14	16	1
ศิลปะประยุกต์	19	12	20	-	-
รวมจำนวนนักศึกษา	36	30	34	16	1

4.7 จำนวนอาจารย์และบุคลากร

ที่	สาขาวิชา/ฝ่าย	ข้าราชการ (คน)			พนักงานมหาวิทยาลัย (คน)				พนักงาน ราชการ	รวม (คน)
		ป.ตรี	ป.โท	ป.เอก** (เทียบเท่า)	ป.ตรี	ป.โท	ป.เอก** (เทียบเท่า)	อยู่ ระหว่าง การ ดำเนินกา ร	ป.ตรี	
1	สาขาวิชาทัศนศิลป์	-	-	-	-	6	-	-	-	6
2	สาขาวิชา ศิลปะการแสดง	-	-	1	-	1	-	-	-	2
3	สาขาวิชา ศิลปะประยุกต์	-	1	-	-	7	-	-	-	8
4	ฝ่ายสนับสนุน วิชาการ	-	-	-	3	2	-	-	1	6
5	ฝ่ายบริหารทั่วไป	-	-	-	3	2	-	-	-	5
6	คณงาน(เงินรายได้ คณะฯ)	(วุฒิการศึกษา มัธยม 3)							-	1
รวม		0	1	1	6	18	0	0	1	28

4.8 ข้อมูลพื้นฐานโดยย่อเกี่ยวกับงบประมาณ และอาคารสถานที่

คณะฯ มีงบประมาณมาจากงบประมาณรายได้ และงบประมาณแผ่นดิน โดย
งบประมาณเงิน

รายได้ในปีงบประมาณ 2557 มีรายรับทั้งหมด 1,179,900 บาท และได้รับการจัดสรรงบประมาณ
แผ่นดิน เป็นเงิน 4,497,000 บาท

คณะฯ ใช้อาคาร 18 สำหรับการเรียนการสอน ปฏิบัติการ การบริหาร และอื่นๆ ได้แก่

1. ห้องสมุด เพื่อสืบค้นข้อมูลในการสร้างสรรค์ผลงาน
2. ห้องสารสนเทศสำหรับคณาจารย์เพื่อค้นคว้าข้อมูลการทำงานวิจัยและการสร้างสรรค์

ผลงานทางศิลปกรรม

3. ห้องปฏิบัติการสำหรับการจัดการเรียนการสอน
4. ลาแมอาร์ท แกลลอรี่ เพื่อเผยแพร่ผลงานศิลปกรรม
5. หอประชุม ขนาด 200 ที่นั่ง

4.9 เอกลักษณ์หรือวัฒนธรรมของสถาบัน

คณะศิลปกรรมศาสตร์ มีเอกลักษณ์ที่เด่นในด้านศาสตร์ศิลปกรรม โดยเฉพาะพื้นที่จังหวัดชายแดนภาคใต้ ภายใต้การบริหารสถาบันการศึกษาทางศิลปกรรมที่เน้นการอนุรักษ์ สืบสาน และสร้างสรรค์ที่มีมาตรฐาน

4.10 เอกลักษณ์หรือวัฒนธรรมของสถาบัน

คณะฯ มีการนำข้อเสนอแนะจากผลการประเมินที่ผ่านมาเข้าพิจารณาในที่ประชุมคณะกรรมการประจำคณะเพื่อกำหนดผู้รับผิดชอบในการจัดทำแผนพัฒนาและมีการติดตามความคืบหน้าทุกครั้งที่ประชุมคณะกรรมการประจำคณะ ซึ่งผลการดำเนินงานตลอดปีที่ผ่านมาดังนี้

ข้อสังเกต/ ข้อเสนอแนะ และจุดที่ต้องพัฒนา	แนวทางการพัฒนา	ผลการพัฒนา	ผู้รับผิดชอบ
1. คณะควรสนับสนุนการนำเทคโนโลยีมาใช้ในการสร้างสรรค์สื่อนวัตกรรม โดยการเตรียมความพร้อมทั้งด้านบุคลากรและอุปกรณ์ที่เหมาะสม	คณะฯ ได้จัดอบรมการใช้ระบบเทคโนโลยีสารสนเทศเพื่อการพัฒนาบุคลากรทั้งสายวิชาการและสายสนับสนุน โดยใช้เครื่องคอมพิวเตอร์ในระบบ Mac ซึ่งเป็นระบบที่ทันสมัยและใช้ในงานออกแบบศิลปะกันอย่างแพร่หลาย และยังเปิดโอกาสให้อาจารย์พัฒนาสื่อการสอน โดยใช้เครื่องคอมพิวเตอร์ในรุ่นดังกล่าวในการเตรียมการเรียนการสอนเพื่อถ่ายทอดไปสู่นักศึกษา	คณาจารย์และบุคลากรมีทักษะในการใช้เทคโนโลยีสารสนเทศเพิ่มมากขึ้น ทั้งเพื่อการเรียนการสอนและงานบริหารและการจัดการ และสามารถนำความรู้ดังกล่าวก่อให้เกิดประโยชน์ต่อกระบวนการพัฒนาการเรียนการสอนรวมถึงการใช้งานในเชิงระบบบริหารได้เป็นอย่างดี	ฝ่ายเทคโนโลยีสารสนเทศ
2. คณะควรกำหนดกลไกการส่งเสริมให้นักศึกษาเข้าร่วมแข่งขันและนำเสนอผลงานในเวทีระดับชาติและนานาชาติที่ชัดเจนทั้งในด้านงบประมาณสนับสนุนการสร้างสรรค์และการเข้าร่วมกิจกรรม	คณะฯ ได้พิจารณา สนับสนุนการเข้าร่วมประกวดการแข่งขันทักษะทางด้านศิลปะต่าง ๆ ทั้งการออกแบบทัศนศิลป์และดนตรี ซึ่งในกิจกรรมดังกล่าวส่วนหนึ่งไม่สามารถที่จะทราบกำหนดการล่วงหน้าได้ แต่คณะก็ได้วางระบบรองรับในการสนับสนุนกิจกรรมดังกล่าวผ่านระบบงานของฝ่ายสนับสนุนวิชาการ เพื่อเสนอต่อผู้บังคับบัญชาในการพิจารณาให้การสนับสนุน นอกจากนี้ ยังมีการประชุมสัมพันธ์ ส่งเสริมและสนับสนุนให้นักศึกษาเข้าร่วมแข่งขันและ	นักศึกษาของคณะได้เข้าร่วมประกวดในกิจกรรมต่าง ๆ อย่างเต็มศักยภาพและสามารถคว้ารางวัลต่างๆ ได้หลายรางวัล ทั้งในสาขาวิชาเอกทัศนศิลป์และศิลปะประยุกต์ รวมถึงสาขาวิชาโทดนตรีวิจิตร โดยอาจารย์ที่ปรึกษาได้ให้ความร่วมมือในการผลักดันและส่งเสริมในกิจกรรมต่าง ๆ อย่างเต็มที่	งานวิชาการ งานกิจการนักศึกษา สาขาวิชาต่าง ๆ

ข้อสังเกต/ ข้อเสนอแนะ และจุดที่ต้องพัฒนา	แนวทางการพัฒนา	ผลการพัฒนา	ผู้รับผิดชอบ
	นำเสนอผลงานในเวทีระดับชาติและ นานาชาติอย่างต่อเนื่องอีกด้วย		
3. คณะกรจัด ประชาสัมพันธ์เชิงรุก โดยใช้ช่องทางการ สื่อสารที่หลากหลาย และเหมาะสมกับ กลุ่มเป้าหมาย เช่น นักเรียน ครู ผู้ประกอบการ เป็นต้น โดยเฉพาะในเรื่องของ จุดเด่นหลักสูตร ผลงาน และการ ประกอบอาชีพใน อนาคต	- คณะฯ ได้ปรับกลยุทธ์ในการ ประชาสัมพันธ์และสื่อสารข่าวสารของ คณะจากการตั้งรับมาเป็นเชิงรุกมาก ขึ้น โดยใช้กลไกทั้งในระดับคณะ วิทยาเขต และมหาวิทยาลัยในการ ประชาสัมพันธ์กิจกรรมความ เคลื่อนไหวของคณะ เพื่อสร้าง ภาพลักษณ์ที่ดีและประชาสัมพันธ์ กิจกรรมที่โดดเด่นในช่องทางต่าง ๆ ทั้งวารสาร เว็บไซต์ คลื่นวิทยุ กิจกรรมประชาสัมพันธ์หลักสูตร และ ป้ายประชาสัมพันธ์ เพื่อสร้างความ มั่นใจและความเชื่อมั่นให้กับนักศึกษา และผู้ปกครองตลอดจนสังคมภายนอก ได้รู้จักคณะมากยิ่งขึ้น อันจะเป็นผล ต่อการเลือกเข้าศึกษาต่อในคณะต่อไป	คณะฯ มีภาพลักษณ์ที่ดีและเป็น ที่รู้จักมากขึ้น พร้อมทั้งได้รับการ ประสานงานและความร่วมมือใน การดำเนินกิจกรรมต่าง ๆ ทางด้านศิลปะจากหน่วยงาน ต่าง ๆ ซึ่งส่งผลต่อความเชื่อมั่น ในการศึกษาต่อในคณะเป็น อย่างมาก	งานประชาสัมพันธ์ งานเทคโนโลยี สารสนเทศ งานกิจการนักศึกษา

วิธีการประเมิน

5.1 การวางแผนและการประเมิน (ก่อน ระหว่าง และหลังการตรวจเยี่ยม)

1) การเตรียมการและวางแผนการตรวจเยี่ยม

- คณะกรรมการประเมินคุณภาพประสานงานกับคณะศิลปกรรมศาสตร์จัดทำตารางตรวจเยี่ยมเป็นลายลักษณ์อักษร

- คณะกรรมการประเมินคุณภาพ ศึกษาเอกสารในเบื้องต้น ประกอบด้วย รายงานประเมินคุณภาพภายใน และคู่มือการประเมินคุณภาพภายใน ประจำปี 2557

- ประชุมคณะกรรมการประเมินคุณภาพภายใน โดยประธานชี้แจงวัตถุประสงค์ วิธีการประเมิน พร้อมแบ่งหน้าที่ความรับผิดชอบ และร่วมวิเคราะห์รายงาน เพื่อพิจารณาประเด็นข้อสงสัยวางแผนการประเมิน

2) การดำเนินการระหว่างการตรวจเยี่ยม

- ประชุมวางแผนก่อนเริ่มประเมินคุณภาพภายใน

- ประชุมร่วมกับผู้บริหาร เพื่อชี้แจงวัตถุประสงค์ของการประเมิน สอบถามความประเด็นเพิ่มเติม

- สัมภาษณ์ผู้เกี่ยวข้อง ประกอบด้วย คณะกรรมการประจำคณะ อาจารย์ บุคลากร นักศึกษา ศิษย์เก่า และผู้ใช้บัณฑิต

- ประชุมคณะกรรมการประเมินคุณภาพ เพื่อสรุปผลการประเมิน วิเคราะห์จุดเด่น จุดด้อย และข้อเสนอแนะตามรายด้านองค์ประกอบ

3) การดำเนินการหลังการตรวจเยี่ยม

- สรุปผลการประเมินและนำเสนอผลการประเมินด้วยวาจา ต่อที่ประชุมผู้บริหารและบุคลากรคณะศิลปกรรมศาสตร์

- จัดทำร่างรายงานประเมินคุณภาพ ส่งให้คณะกรรมการประเมินคุณภาพพิจารณา

- จัดทำรายงานผลการประเมินคุณภาพในส่งให้คณะศิลปกรรมศาสตร์

5.2 วิธีการตรวจสอบและความน่าเชื่อถือของข้อมูล

1. ตรวจสอบความถูกต้องและสอดคล้องของข้อมูลจากรายงานการประเมินตนเอง ประจำปี การศึกษา 2557 และหลักฐานการอ้างอิงทั้งที่เป็นสารและเว็บไซต์ โดยพิจารณาในประเด็น ความถูกต้องครบถ้วนตรงตามนิยามของตัวบ่งชี้ ความถูกต้องครบถ้วนของตัวเลขในรายงานและในตาราง

2. ตรวจสอบเอกสารอ้างอิง โดยพิจารณาในประเด็น ความถูกต้องครบถ้วนตรงตามนิยามของตัวบ่งชี้

3. สัมภาษณ์

3.1 คณะผู้บริหาร กรรมการประจำคณะ อาจารย์ และบุคลากร

3.2 นักศึกษา และศิษย์เก่า

3.3 ผู้ใช้บัณฑิต

6. ผลการประเมิน

6.1 ตารางวิเคราะห์ผลการประเมินระดับคณะ

องค์ประกอบ คุณภาพ	คะแนนการประเมินเฉลี่ย					ผลการประเมิน
	ตัวบ่งชี้	I	P	O	คะแนนเฉลี่ย	
						0.00-1.50 การดำเนินงานต้องปรับปรุง เร่งด่วน 1.51-2.50 การดำเนินงานต้องปรับปรุง 2.51-3.50 การดำเนินงานระดับพอใช้ 3.51-4.50 การดำเนินงานระดับดี 4.51-5.00 การดำเนินงานระดับดีมาก
1	6	0.78	4.50	1.84	2.20	
2	3	2.57	5.00	5.00	4.19	
3	1	-	3.00	-	3.00	
4	1	-	3.00	-	3.00	
5	2	-	3.00	-	3.00	
รวม 5 องค์ประกอบ	13	1.23	3.71	3.42	2.90	
ผลการประเมิน		ต้อง ปรับปรุง เร่งด่วน	ดี	พอใช้	พอใช้	
6	5	-	-	4.74	4.74	
7	1	0.00	-	-	0.00	
8	7	2.38	-	-	3.33	
รวม 8 องค์ประกอบ	26	1.80	3.71	4.36	3.00	
ผลการประเมิน		ต้อง ปรับปรุง	ดี	ดี	พอใช้	

6.2 จุดเด่น/จุดแข็งของคณะ 3-5 อันดับ

- 1) มีการเชื่อมโยงและบูรณาการวัฒนธรรมท้องถิ่นกับหลักสูตรและการเรียนการสอน ซึ่งก่อให้เกิดอัตลักษณ์เฉพาะของบัณฑิต
- 2) นักศึกษาได้รับรางวัลระดับชาติ สืบเนื่องจากการเรียนการสอนที่สะท้อนอัตลักษณ์
- 3) ผู้บริหารและบุคลากรทุกฝ่ายต่างมีความมุ่งมั่น และมีความพยายามในการเรียนรู้เพื่อพัฒนาคณะให้บรรลุความสำเร็จตามเป้าหมาย

6.3 สิ่งที่ต้องพัฒนาเร่งด่วน 3-5 อันดับ

- 1) ในการจัดทำแผนการจัดกิจกรรมพัฒนานักศึกษา แผนการบริการวิชาการ แผนการทำนุบำรุงศิลปวัฒนธรรม และแผนบริหารและพัฒนาบุคลากร ควรกำหนดวัตถุประสงค์และตัวบ่งชี้วัดความสำเร็จในระดับแผน และทำการประเมินความสำเร็จในระดับแผนตามวัตถุประสงค์และตัวบ่งชี้ที่กำหนดไว้
- 2) การบริหารความเสี่ยง ควรเน้นการวิเคราะห์และระบุปัจจัยเสี่ยงที่เกิดจากปัจจัยภายนอกหรือปัจจัยที่ไม่สามารถควบคุมได้ ที่ส่งผลกระทบต่อดำเนินงานตามพันธกิจของคณะ และบริหารความเสี่ยงเหล่านั้นให้ระดับความเสี่ยงลดลงจากเดิม
- 3) ระบบกลไกการกำกับและการประกันคุณภาพระดับหลักสูตร
- 4) การวิเคราะห์ต้นทุนต่อหน่วย และสัดส่วนค่าใช้จ่ายต่อหน่วย นำผลการวิเคราะห์ไปประกอบการจัดทำแผนกลยุทธ์

6.4 จุดแข็ง/แนวทางเสริมจุดแข็ง จุดที่ควรพัฒนา/ข้อเสนอแนะในการปรับปรุงตามรายองค์ประกอบคุณภาพ

องค์ประกอบที่ 1

จุดแข็ง/แนวทางเสริมจุดแข็ง

1. มีการเชื่อมโยงและบูรณาการวัฒนธรรมท้องถิ่นกับหลักสูตรและการเรียนการสอน ซึ่งก่อให้เกิดอัตลักษณ์เฉพาะของบัณฑิต
2. นักศึกษาได้รับรางวัลระดับชาติ สืบเนื่องจากการเรียนการสอนที่สะท้อนอัตลักษณ์

จุดที่ควรพัฒนา/ข้อเสนอแนะในการปรับปรุง

1. จัดทำแผนการทำกิจกรรมพัฒนานักศึกษา โดยกำหนดวัตถุประสงค์ และตัวบ่งชี้ระดับแผนอย่างชัดเจน ดำเนินงานตามแผน ประเมินผลการดำเนินงานตามวัตถุประสงค์และตัวบ่งชี้ และนำผลการประเมินไปปรับปรุงอย่างต่อเนื่อง

องค์ประกอบที่ 2

จุดแข็ง/แนวทางเสริมจุดแข็ง

1. อาจารย์มีผลงานทางวิชาการที่มีการเผยแพร่ในระดับต่างๆ จนถึงระดับชาติ

จุดที่ควรพัฒนา/ข้อเสนอแนะในการปรับปรุง

1. ประสานงานกับสถาบันวัฒนธรรมศึกษากัลยาณิวัฒนา ในการกำหนดองค์ประกอบของคณะกรรมการในการพิจารณาผลงาน เพื่อจัดแสดง
2. ก่อนนำผลงานสร้างสรรค์ไปเผยแพร่ให้ตรวจสอบว่าสถานที่ที่นำไปเผยแพร่นั้น มีการดำเนินการตรวจสอบผลงานตามเกณฑ์ โดยมีคณะกรรมการตรวจสอบไม่น้อยกว่า 3 คน และมีผู้ทรงคุณวุฒิจากภายนอกร่วมพิจารณาด้วย
3. ส่งเสริม สนับสนุนให้มีจำนวนอาจารย์สร้างสรรค์ผลงานและนำเสนอผลงานให้มากยิ่งขึ้น

องค์ประกอบที่ 3

จุดแข็ง/แนวทางเสริมจุดแข็ง

---ไม่มี---

จุดที่ควรพัฒนา/ข้อเสนอแนะในการปรับปรุง

1. ศึกษาความต้องการของสังคมก่อนจัดทำแผนบริการวิชาการประจำปี จัดทำแผนบริการวิชาการประจำปีให้สอดคล้องกับความต้องการของสังคม และกำหนดตัวบ่งชี้วัดความสำเร็จในระดับแผนและระดับโครงการ และดำเนินการตามแผน ประเมินผลความสำเร็จตามวัตถุประสงค์และตัวบ่งชี้ ทั้งในระดับแผนและระดับโครงการ (การประเมินเน้นการประเมินให้ตรง (Valid) กับวัตถุประสงค์และตัวบ่งชี้)

องค์ประกอบที่ 4

จุดแข็ง/แนวทางเสริมจุดแข็ง

---ไม่มี---

จุดที่ควรพัฒนา/ข้อเสนอแนะในการปรับปรุง

1. จัดทำแผนด้านทำนุบำรุงศิลปวัฒนธรรม และกำหนดตัวบ่งชี้วัดความสำเร็จตามวัตถุประสงค์ของแผน กำกับ ติดตามให้มีการดำเนินงานตามแผน และประเมินความสำเร็จตามตัวบ่งชี้วัดความสำเร็จตามวัตถุประสงค์ของแผน

องค์ประกอบที่ 5

จุดแข็ง/แนวทางเสริมจุดแข็ง

1. ผู้บริหารและบุคลากรทุกฝ่ายต่างมีความมุ่งมั่น และมีความพยายามในการเรียนรู้เพื่อพัฒนาคณะให้บรรลุความสำเร็จตามเป้าหมาย

จุดที่ควรพัฒนา/ข้อเสนอแนะในการปรับปรุง

การจัดทำแผนกลยุทธ์ทางการเงิน ควรดำเนินการดังนี้

1. ประมาณการงบประมาณที่ต้องใช้ตามแผนกลยุทธ์ในแต่ละปี
2. ประมาณการรายรับที่จะได้ตามงบประมาณ
3. คำนวณความแตกต่างระหว่าง (1) กับ (2)
4. ทำ SWOT ทางการเงินของคณะ และจัดทำกลยุทธ์การเงินให้ได้ตามข้อ (3)
5. หากไม่สามารถจัดหาเงินได้ตามข้อ (4) ควรปรับแผนกลยุทธ์

การวิเคราะห์ข้อมูลทางการเงิน ควรดำเนินการดังนี้

1. วิเคราะห์ต้นทุนต่อหน่วยของหลักสูตร
2. วิเคราะห์สัดส่วนค่าใช้จ่ายในการพัฒนานักศึกษา พัฒนาอาจารย์ พัฒนาบุคลากร พัฒนาการจัดการเรียนการสอน
3. เพื่อวิเคราะห์ความคุ้มค่าของการบริหารหลักสูตร ประสิทธิภาพ ประสิทธิผลในการผลิตบัณฑิต

การบริหารความเสี่ยง ควรเน้นการวิเคราะห์และระบุปัจจัยเสี่ยงที่เกิดจากปัจจัยภายนอกหรือปัจจัยที่ไม่สามารถควบคุมได้ ที่ส่งผลต่อการดำเนินงานตามพันธกิจของคณะ และบริหารความเสี่ยงเหล่านั้นให้ระดับความเสี่ยงลดลงจากเดิม

การจัดการความรู้ ควรดำเนินการดังนี้

1. กำหนดประเด็นความรู้สำคัญที่ส่งผลต่อการดำเนินงานตามพันธกิจ ตามแผนกลยุทธ์
2. กำหนดกลุ่มบุคลากรเป้าหมายที่จะใช้ความรู้เหล่านั้น
3. แสวงหาบุคคลที่มี Tacit knowledge ตามประเด็นความรู้มาแลกเปลี่ยนเรียนรู้ โดยให้มีผู้รับผิดชอบในการสกัดความรู้ และรวบรวมความรู้อย่างเป็นระบบ
4. รวบรวม Explicit knowledge ที่มีอยู่ นำมาสังเคราะห์และเก็บรวบรวมไว้อย่างเป็นระบบ
5. ส่งเสริม สนับสนุนให้บุคลากรกลุ่มเป้าหมายศึกษาและใช้ความรู้ที่จัดเก็บไว้
6. ประเมินผลการจัดการความรู้

ระบบการกำกับประกันคุณภาพหลักสูตร จัดทำระบบและกลไกการกำกับดูแลการดำเนินการประกันคุณภาพหลักสูตร ดำเนินการตามระบบประเมินผลความสำเร็จ และนำผลการประเมินไปปรับปรุงการดำเนินงานอย่างต่อเนื่อง

8. สรุปข้อมูลจากการสัมภาษณ์

8.1 อาจารย์

จุดแข็ง/แนวทางเสริมจุดแข็ง

1. สิ่งสนับสนุนการเรียนรู้มีความพร้อมและทั่วถึง
2. อาจารย์มีความหลากหลาย สามารถตอบสนองต่อหลักสูตรได้ดี
3. การทำงานเป็นที่ระหว่างอาจารย์และเจ้าหน้าที่

จุดที่ควรพัฒนา/ข้อเสนอแนะในการปรับปรุง

1. การเบิกเงินสวัสดิการไม่ค่อยสะดวก
2. เอกสารที่เกี่ยวกับการเงินไม่ค่อยสอดคล้องกับวิทยาเขต
3. หัวหน้าสาขาทำงานหนัก ควรให้มีเจ้าหน้าที่ช่วยงานด้านเอกสาร
4. ฝ่ายบริหารควรกำหนดแนวทางและทิศทางการบริหารงานของคณะให้ชัดเจนและประกาศให้ทราบโดยทั่วกัน

8.2 บุคลากรสายสนับสนุน

จุดแข็ง/แนวทางเสริมจุดแข็ง

1. บุคลากรมีความรู้ความสามารถ ตั้งใจทำงาน ช่วยกันเป็นอย่างดี
2. บุคลากรสามารถทำงานแทนกันได้ สามัคคีกัน

จุดที่ควรพัฒนา/ข้อเสนอแนะในการปรับปรุง

1. ควรปรับปรุงหลังคาตาดฟ้า

8.3 อาจารย์ประจำคณะ

จุดแข็ง/แนวทางเสริมจุดแข็ง

1. สามารถนำวัฒนธรรมท้องถิ่นมาเชื่อมโยงในการจัดการเรียนการสอน ส่งผลให้เกิดอัตลักษณ์ที่โดดเด่นของบัณฑิต
2. มีการประสานความร่วมมือระหว่างแขนงในการใช้ทรัพยากรร่วมกัน
3. อาจารย์มีความมุ่งมั่นและทุ่มเทในการสอนอย่างเต็มศักยภาพ

จุดที่ควรพัฒนา/ข้อเสนอแนะในการปรับปรุง

1. อาคารสถานที่และสื่ออุปกรณ์ยังไม่เอื้อต่อการจัดการศึกษาได้อย่างเต็มศักยภาพ
2. คณะควรมอบหมายภาระความรับผิดชอบฝ่ายสนับสนุนในการเอื้อให้เกิดการดำเนินกิจกรรม/โครงการให้บรรลุเป้าหมายของระบบการประกันคุณภาพ

8.4 นักศึกษา

จุดแข็ง/แนวทางเสริมจุดแข็ง

1. อาจารย์มีความสัมพันธ์ที่ดีกับนักศึกษา มีการดูแลเอาใจใส่อย่างทั่วถึง
2. อาจารย์มีความสามารถสูง

จุดที่ควรพัฒนา/ข้อเสนอแนะในการปรับปรุง

1. สถานที่สำหรับฝึกปฏิบัติ มีไม่เพียงพอ
2. ต้องการอาจารย์ที่จบสาขา Graphic design โดยตรง ซึ่งยังไม่มีในคณะ

8.5 ศิษย์เก่า

จุดแข็ง/แนวทางเสริมจุดแข็ง

1. มีความภาคภูมิใจในความเป็นบัณฑิตคณะศิลปกรรมศาสตร์
2. อาจารย์มีความสัมพันธ์ที่ดีกับศิษย์เก่าอย่างต่อเนื่อง

จุดที่ควรพัฒนา/ข้อเสนอแนะในการปรับปรุง

1. คณะควรมีการประชาสัมพันธ์จุดเด่น/ผลงานของคณะให้สังคมภายนอกได้รับทราบมากขึ้น
2. คณะควรสนับสนุนวัสดุอุปกรณ์ที่เกี่ยวข้องกับการเรียนการสอนให้เพียงพอและทันสมัย

8.6 ผู้ใช้บัณฑิต

จุดแข็ง/แนวทางเสริมจุดแข็ง

1. บัณฑิตที่จบมีศักยภาพและความรับผิดชอบสูง
2. มีความรู้ความสามารถในการเทคโนโลยีสารสนเทศสูง

จุดที่ควรพัฒนา/ข้อเสนอแนะในการปรับปรุง

1. คณะควรบ่มเพาะให้บัณฑิตรู้จักการเข้าสังคมได้อย่างหลากหลาย
2. ควรพัฒนาศักยภาพด้านภาษาต่างประเทศ โดยเฉพาะภาษาอังกฤษ

9. จุดแข็ง/แนวทางเสริมจุดแข็ง จุดที่ควรพัฒนา/ข้อเสนอแนะ

9.1 จุดแข็ง/แนวทางเสริมจุดแข็ง

- 1) มีการเชื่อมโยงและบูรณาการวัฒนธรรมท้องถิ่นกับหลักสูตรและการเรียนการสอน ซึ่งก่อให้เกิดอัตลักษณ์เฉพาะของบัณฑิต
- 2) นักศึกษาได้รับรางวัลระดับชาติ สืบเนื่องจากการเรียนการสอนที่สะท้อนอัตลักษณ์
- 3) ผู้บริหารและบุคลากรทุกฝ่ายต่างมีความมุ่งมั่น และมีความพยายามในการเรียนรู้เพื่อพัฒนาคณะให้บรรลุความสำเร็จตามเป้าหมาย

9.2 จุดที่ควรพัฒนา/ข้อเสนอแนะ

- 1) ในการจัดทำแผนการจัดกิจกรรมพัฒนานักศึกษา แผนการบริการวิชาการ แผนการทำนุบำรุงศิลปวัฒนธรรม และแผนบริหารและพัฒนาบุคลากร ควรกำหนดวัตถุประสงค์และตัวบ่งชี้วัดความสำเร็จในระดับแผน และทำการประเมินความสำเร็จในระดับแผนตามวัตถุประสงค์และตัวบ่งชี้ที่กำหนดไว้
- 2) การบริหารความเสี่ยง ควรเน้นการวิเคราะห์และระบุปัจจัยเสี่ยงที่เกิดจากปัจจัยภายนอกหรือปัจจัยที่ไม่สามารถควบคุมได้ ที่ส่งผลต่อการดำเนินงานตามพันธกิจของคณะ และบริหารความเสี่ยงเหล่านั้นให้ระดับความเสี่ยงลดลงจากเดิม
- 3) การวิเคราะห์ต้นทุนต่อหน่วย และสัดส่วนค่าใช้จ่ายต่อหน่วย นำผลการวิเคราะห์ไปประกอบการจัดทำแผนกลยุทธ์
- 4) จัดทำระบบและกลไกการกำกับการดำเนินการประกันคุณภาพหลักสูตร ดำเนินการตามระบบประเมินผลความสำเร็จ และนำผลการประเมินไปปรับปรุงการดำเนินงานอย่างต่อเนื่อง
- 5) ควรจัดทำแผนการจัดการความรู้ ครอบคลุมอย่างน้อย 2 ภารกิจ คือ ด้านการผลิตบัณฑิต และการวิจัย และต้องมีผู้รับผิดชอบในแต่ละโครงการอย่างชัดเจน เพื่อทำหน้าที่ในการจัดกิจกรรม แลกเปลี่ยนเรียนรู้ ถอดบทเรียนและบันทึกที่นำไปสู่การเป็นแนวปฏิบัติที่ดี เผยแพร่และนำไปปฏิบัติ

10. ตารางแสดงผลการ Commit KPIs

คณะ/ภาควิชา	จำนวน KPIs ที่ Commit	จำนวน KPIs ที่ผ่าน	คิดเป็น ร้อยละ	คะแนนผลการ ประเมิน (คะแนนเต็ม 5)
1. คณะศิลปกรรมศาสตร์	23	21	91.30	3.00
2. หลักสูตร ศิลปกรรมศาสตรบัณฑิต ระดับหลักสูตรปริญญาตรี	14	2	85.71	1.84

แบบฟอร์มคำนวณคะแนนผลการประเมินคุณภาพ (คณะกลุ่ม ข. และ ค.2)

คณะศิลปกรรมศาสตร์ สรุปผลประเมินจากกรรมก คำชี้แจง

ไม่ต้องกรอกข้อมูล

กรอกข้อมูล

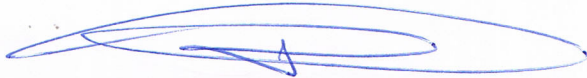
องค์ประกอบและตัวบ่งชี้	เชิงปริมาณ					เชิงคุณภาพ							คิดคะแนนเทียบเกณฑ์	ผลการประเมิน		
	รายละเอียดตัวตั้ง	ข้อมูลพื้นฐาน	ข้อมูลตัวง น้ำหนัก	ผลการ ดำเนินงาน	คะแนน	ระบุหมายเลข 1 ในข้อที่มีการดำเนินงาน									จำนวน ข้อที่ได้	คะแนน (ระดับ)
	รายละเอียดตัวหาร					1	2	3	4	5	6	7				
องค์ประกอบที่ 1 การผลิตบัณฑิต													2.20			
1.1 ผลการบริหารจัดการหลักสูตรโดยรวม	ผลรวมของค่าคะแนน ประเมินหลักสูตร หลักสูตรทั้งหมด	1.84 1		1.84	1.84										1.84	ต้องปรับปรุง
1.2 อาจารย์ประจำที่มีคุณวุฒิปริญญาเอก (5คะแนน = ร้อยละ40 ขึ้นไป)	อาจารย์ประจำที่มี คุณวุฒิปริญญาเอก อาจารย์ประจำคณะ ทั้งหมด	1 16		6.25	0.78										0.78	
1.3 อาจารย์ประจำที่ดำรงตำแหน่งทาง วิชาการ (5คะแนน = ร้อยละ60 ขึ้นไป)	อาจารย์ประจำที่ดำรง ตำแหน่งทางวิชาการ ศาสตราจารย์ ศาสตราจารย์ - ศาสตราจารย์ อาจารย์ประจำคณะ ทั้งหมด	3 2 1 0 16		18.75	1.56										1.56	
1.4 จำนวนนักศึกษาเต็มเวลาเทียบเท่าต่อ จำนวนอาจารย์ประจำ (5คะแนน = ค่าร้อยละไม่เกินร้อยละ10)	จำนวนนักศึกษาเต็ม เวลาเทียบเท่าต่อปี สัดส่วนจำนวนนักศึกษา เต็มเวลาตามเกณฑ์ มาตรฐาน	22.47 8		180.84	0.00										0.00	
1.5 การบริการนัศึกษาระดับปริญญาตรี						1	1	1	1	1	1	1	6	5.00	5.00	
1.6 กิจกรรมนัศึกษาระดับปริญญาตรี						1	1	1	1		1		5	4.00	4.00	

องค์ประกอบและตัวบ่งชี้	เชิงปริมาณ					เชิงคุณภาพ							คิดคะแนน เทียบเกณฑ์	ผลการ ประเมิน			
	รายละเอียดตัวตั้ง	ข้อมูลพื้นฐาน	ข้อมูลถ่วง น้ำหนัก	ผลการ ดำเนินงาน	คะแนน	ระบุมายเลข 1 ในข้อที่มีการดำเนินงาน									จำนวน ข้อที่ได้	คะแนน (ระดับ)	
	รายละเอียดตัวหาร					1	2	3	4	5	6	7					
- กลุ่มสาขาวิทยาศาสตร์สุขภาพ (5คะแนน = ร้อยละ 30 ขึ้นไป)	จำนวนอาจารย์ประจำ																
	จำนวนนักวิจัย																
	อ่วงน้ำหนักผลงานฯ			0	0.00	0.00										0.00	
	ค่าน้ำหนัก 0.20			0													
	ค่าน้ำหนัก 0.40			0													
	ค่าน้ำหนัก 0.60			0													
	ค่าน้ำหนัก 0.80			0													
	ค่าน้ำหนัก 1.00			0													
จำนวนอาจารย์ประจำ																	
จำนวนนักวิจัย																	
- กลุ่มสาขาวิชามนุษยศาสตร์และ สังคมศาสตร์ (5คะแนน = ร้อยละ 20 ขึ้นไป)	อ่วงน้ำหนักผลงานฯ			3.4	24.29	6.07										5.00	
	ค่าน้ำหนัก 0.20	1		0.2													
	ค่าน้ำหนัก 0.40	0		0													
	ค่าน้ำหนัก 0.60	2		1.2													
	ค่าน้ำหนัก 0.80	0		0													
	ค่าน้ำหนัก 1.00	2		2													
	จำนวนอาจารย์ประจำ	14															
	จำนวนนักวิจัย	0															
องค์ประกอบที่ 3 การบริการวิชาการ																3.00	
3.1 การบริการวิชาการแก่สังคม								1		1	1		3	3.00	3.00	พอใช้	
องค์ประกอบที่ 4 การทำนุบำรุงศิลปะและวัฒนธรรม																3.00	
4.1 ระบบและกลไกการทำนุบำรุงศิลปะ และวัฒนธรรม							1				1	1		3	3.00	3.00	พอใช้
องค์ประกอบที่ 5 การบริหารจัดการ																3.00	
5.1 การบริหารของคณะเพื่อการกำกับ ติดตามผลลัพธ์ตามพันธกิจ กลุ่มสถาบัน และเอกลักษณ์ของคณะ									1	1	1	1	4	3.00	3.00	พอใช้	


องค์ประกอบและตัวบ่งชี้	เชิงปริมาณ					เชิงคุณภาพ							คิดคะแนน เทียบเกณฑ์	ผลการ ประเมิน		
	รายละเอียดตัวตั้ง	ข้อมูลพื้นฐาน	ข้อมูลถ่วง น้ำหนัก	ผลการ ดำเนินงาน	คะแนน	ระบุมหาวิทยาลัย 1 ในข้อที่มีการดำเนินงาน									จำนวน ข้อที่ได้	คะแนน (ระดับ)
	รายละเอียดตัวหาร					1	2	3	4	5	6	7				
5.2 ระบบกำกับประกันคุณภาพหลักสูตร							1	1	1		1		4	3.00	3.00	
ค่าเฉลี่ย 5 องค์ประกอบ สำหรับการประเมินคุณภาพภายใน															2.90 พอใช้	
องค์ประกอบที่ 6 องค์ประกอบตามอัตลักษณ์															4.74	
6.1 ผลการบริหารสถาบันให้เกิดอัตลักษณ์ (นักศึกษามีคุณธรรม จริยธรรม)						1	1	1	1	1			5	5	5.00	
6.2 ผลการพัฒนานับถือตามอัตลักษณ์ (ความพึงพอใจผู้ใช้บัณฑิตด้านคุณธรรม จริยธรรม)		3.69		3.69	3.69										3.69	
6.3 ผลการพัฒนามาตรฐานและจุดเด่นที่ส่งผล สะท้อนเป็นเอกลักษณ์ของสถาบัน (มหาวิทยาลัย วิชัย)						1	1	1	1	1			5	5	5.00	
6.4 ผลการชั้นนำ มือถิ่น หรือแก้ปัญหาของสังคม ในประเด็นที่ 1 ภายในสถาบัน (มหาวิทยาลัย เสริมสร้างสุขภาพ)						1	1	1	1				4	5	5.00	
6.5 ผลการชั้นนำ มือถิ่น หรือแก้ปัญหาของสังคม ในประเด็นที่ 2 ภายนอกสถาบัน (การจัดการ ทรัพยากรที่ยั่งยืน)						1	1	1	1				4	5	5.00	
ค่าเฉลี่ย 6 องค์ประกอบ															3.41 พอใช้	
องค์ประกอบที่ 7 องค์ประกอบสำนักงาน ก.พ.ร.															0.00	
7.1 ร้อยละของนักศึกษาที่สอบผ่านเกณฑ์การ ทดสอบความรู้ความสามารถด้าน ภาษาต่างประเทศ (ภาษาอังกฤษ) (5คะแนน = ร้อยละ 100)	นศ.สอบผ่าน	8		12.31	0.00										0.00	
	นศ.เข้าสอบ	65														
องค์ประกอบที่ 8 ตัวบ่งชี้ตามแผนพัฒนามหาวิทยาลัย															3.33	
8.1 จำนวนนักศึกษา ม.อ.ไปต่างประเทศหรือเข้า ร่วมกิจกรรมกับนักศึกษาดังชาติที่จัดในประเทศไทย (มีโครงการรองรับ หรือมีโครงการร่วม)	นักศึกษา ม.อ.ไป ต่างประเทศหรือเข้าร่วม กิจกรรม	6.00		4.69	3.91										3.91	
	นักศึกษาทั้งหมด	128.00														

องปรับปรุงเร่งตัว

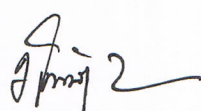
ลายมือชื่อของคณะกรรมการประเมินคุณภาพภายใน

1. 


(รองศาสตราจารย์ ดร.ธีรพงศ์ แก่นอินทร์)
ประธานกรรมการ

2. 

(รองศาสตราจารย์ ดร.เฉลิมศักดิ์ พิกุลศรี)
ผู้ทรงคุณวุฒิ

3. 

(ดร.มูหัมมัดรอฟลี แวหะมะ)
กรรมการ

4. 

(นางปฐมา อาแว)
เลขานุการ