

รูปแบบการออกแบบเครื่องประดับที่เปลี่ยนแปลงในประวัติศาสตร์ศิลป์

อาจารย์สุภารัตน์ สุภาพพัฒน์¹

การใช้ศิลปะเพื่อแสดงออก มีรากฝังลึกอยู่ในวัฒนธรรมและในห้วงเวลาในประวัติศาสตร์ วิธีปฏิบัติตนหรือขนบธรรมเนียมประเพณีบางอย่างในช่วงเวลาหนึ่ง จึงเป็นตัวกำหนดรูปร่างและสัณฐานทางศิลปะในช่วงเวลานั้น แม้ว่าอันที่จริงแล้ว ศิลปะจะเป็นเรื่องสากลไม่มีพรมแดน แต่การแสดงออกในลักษณะหนึ่งลักษณะใดในบางยุค ต้องอาศัยการผสมผสานระหว่างตัวแปรทางสังคม ทางจิต และทางสุนทรีย์ ตัวกำหนดทิศทางศิลปะนี้มักจะเรียกกันว่า จิตวิญญาณของยุคสมัย ดังนั้นศิลปินและนักออกแบบในแต่ละยุคสมัยจะรับเอาอิทธิพลหลายอย่างมาสร้างสรรค์ผลงาน ตามพัฒนาการของวิถีชีวิตและสังคมที่เปลี่ยนแปลงของมนุษย์ (พรสนอง วงศ์สิงห์ทอง, 2547) สำหรับวิวัฒนาการของประวัติศาสตร์ศิลป์และการออกแบบศิลปะเครื่องประดับตั้งแต่อดีตจนถึงปัจจุบันนี้ มีการเริ่มต้นที่มาจากกรออกแบบและสร้างสรรค์ผลงานเครื่องประดับอย่างง่ายเนื่องจากมีผลจากเครื่องมือหรือเทคโนโลยีที่ค้นพบในแต่ละช่วงสมัย และส่วนใหญ่มีแรงบันดาลใจมาจากการรู้จักธรรมชาติ การเรียนรู้ของวิถีชีวิตสังคมที่มีลักษณะอย่างง่ายไปจนถึงมีความซับซ้อนมากยิ่งขึ้น ทำให้เกิดการเปลี่ยนแปลงต่อรูปแบบการออกแบบศิลปะเครื่องประดับ ซึ่งมีลักษณะการเปลี่ยนแปลงรูปแบบแบ่งเป็น 4 ลักษณะ ได้แก่ 1. ลักษณะต้นแบบโบราณ 2. ลักษณะการนำต้นแบบมาพัฒนาใหม่ หรือมาเป็นแรงบันดาลใจในการออกแบบ , 3. ลักษณะการออกแบบรูปแบบใหม่ และ 4. ลักษณะการออกแบบข้ามวัฒนธรรม (วิทยาลัยช่างทองหลวง, 2555)

1. ลักษณะต้นแบบโบราณรูปแบบศิลปะเครื่องประดับที่มีลักษณะต้นแบบนี้ ส่วนใหญ่เป็นรูปแบบที่เกิดขึ้นในสมัยศิลปะเครื่องประดับยุคก่อนประวัติศาสตร์ เนื่องจากมนุษย์ได้เริ่มต้นการเรียนรู้ชีวิต มีประชากรมนุษย์ไม่มากนัก ประกอบกับการเดินทางของมนุษย์ยังเป็นไปได้ยาก ทำให้การลอกเลียนแบบรูปแบบซึ่งกันและกันยังไม่ถือกำเนิดออกมา ผู้ที่สร้างสรรค์งานศิลปะหรือรูปแบบเครื่องประดับ จะสร้างสรรค์ได้จากสิ่งที่เรียนรู้ด้วยตนเอง เช่น จากการสังเกตพืชพรรณธรรมชาติ จากการล่าสัตว์เพื่อใช้ในการดำรงชีวิตต่างๆ การดำเนินชีวิตประจำวัน เป็นต้น หลังจากเรียนรู้จึงเกิดการทดลองด้วยตนเองหลายครั้งหลายครา จนเกิดกระบวนการในการออกแบบหรือผลิตสิ่งที่คิดสร้างสรรค์ได้อย่างแม่นยำในรูปแบบของตนเองเมื่อสังคมมนุษย์เข้าสู่ความเป็นอารยธรรม การสั่งสมประสบการณ์มาตั้งแต่ต้นจึงมีการดำเนินการอย่างเป็นแบบแผนมากขึ้น เริ่มมีกฎเกณฑ์ทางสังคม มีการแบ่งชนชั้นฐานันดร มีความเชื่อจากสิ่งที่มองไม่เห็นของธรรมชาติชัดเจนมากยิ่งขึ้น วิถีเปลี่ยนแปลงเหล่านี้ ได้ส่งอิทธิพลถึงการสร้างสรรค์ผลงานเครื่องประดับ เพื่อสนองต่อความเชื่อในสิ่งที่มนุษย์ได้เผชิญอย่างหลีกเลี่ยงมิได้ ความจำเป็นในการสร้างสัญลักษณ์เหล่านี้เป็นผลให้เกิดรูปแบบเครื่องประดับที่เป็นต้นแบบ มีลักษณะเอกลักษณ์เฉพาะในหมู่สังคมที่มนุษย์ได้มีประสบการณ์ของตนเองดังนั้นรูปแบบเครื่องประดับที่เป็นต้นแบบจึงมาจากรูปแบบอารยธรรมโบราณในเบื้องต้นก่อน จากการที่มนุษย์ยังเดินทางไม่ทั่วถึงกันดินน้ำ รูปแบบจึงมีลักษณะเป็นของตนเองสูง ทั้งวัสดุในการใช้ การผลิต รวมทั้งความเชื่อในเรื่องรูปทรงต่างๆ

¹อาจารย์ประจำสาขาวิชาศิลปะประยุกต์ คณะศิลปกรรมศาสตร์ มหาวิทยาลัยสงขลานครินทร์ วิทยาเขตปัตตานี

เครื่องประดับอียิปต์โบราณ เป็นตัวอย่างรูปแบบเครื่องประดับลักษณะต้นแบบโบราณชาวอียิปต์มีความเชื่อทางไสยศาสตร์อย่างแรงกล้า และมีความคิดว่าถ้าได้จำลองบุคคลทางศาสนาขึ้นเป็นสัญลักษณ์อยู่ในอัญมณีแล้ว ความดีงามทั้งหลายจากเทวดาจะถ่ายเทมายังผู้สวมใส่ รูปของ สการ์ับ scarab แมลงปีกแข็งคล้ายๆแมลงกุดจี ซึ่งเป็นสัญลักษณ์ของสุริยเทพและการกลับชาติมาเกิด นับเป็นลวดลายที่เป็นที่นิยม รูปของเหยี่ยวก็ปรากฏอยู่บ่อยๆเป็นสัญลักษณ์ของสุริยเทพ ภูเขา หรืออีกชื่อหนึ่งเรียกว่า อูเรอัส (แม่เบ๊ย) เป็นสัญลักษณ์ของอียิปต์ตอนล่าง และพญาแร้ง หมายถึงอียิปต์ตอนบน เมื่อนำสัญลักษณ์ทั้งสองนี้มาใช้ร่วมกันบนเครื่องแต่งศีรษะและในอัญมณี ก็จะหมายถึงการรวมอียิปต์ตอนล่างและตอนบนเข้าด้วยกันอยู่ใต้อำนาจของฟาโรห์เพียงองค์เดียว พระเนตรของกษัตริย์แห่งกาลจะเป็นรูปดวงตามนุษย์ที่ทำให้ดูผิดธรรมชาติ แล้วใช้เป็นสัญลักษณ์ของดวงจันทร์ รูปบัวบานหรือรูปต้นปาปิรุสแยมบาน รูปทรงสัตว์ ถือเป็นสิ่งที่มาจากท้องถิ่นที่ถูกนำมาดัดแปลงเป็นลวดลายประดับ (พรสนอง วงศ์สิงห์ทอง, 2547)



ภาพประกอบที่ 1 เครื่องประดับอียิปต์โบราณของพระมหากษัตริย์อียิปต์โบราณ ประมาณ 1,500 ปีก่อนคริสตศักราช ที่มา :http://realhistoryww.com/world_history/ancient/Misc/Egypt/Jewelryb.htm

2. ลักษณะการนำต้นแบบมาพัฒนาใหม่ หรือมาเป็นแรงบันดาลใจในการออกแบบสืบเนื่องมาจากสังคมมนุษย์มีการพัฒนาทางด้านเทคโนโลยีที่สูงขึ้น ประกอบกับสังคมมนุษย์มีความซับซ้อนมากขึ้น เกิดการค้าเสรี เกิดการเดินทางที่มีอิสระ เกิดการกระตุ้นความต้องการ ทั้งทางด้านความรู้สังคมมนุษย์อื่นๆ และทางด้านวัตถุ ทำให้เกิดการศึกษาค้นคว้าอารยธรรมโบราณที่ปรากฏและไม่ปรากฏบนผืนโลกมากยิ่งขึ้น เมื่อมนุษย์ได้รู้จักอารยธรรมโบราณมากขึ้น จนผู้สร้างสรรค์ผลงานเครื่องประดับนำมาเป็นแรงบันดาลใจในการออกแบบเครื่องประดับให้สวยงามน่าประทับใจมากขึ้น ซึ่งสังคมได้ปรับสภาพเครื่องประดับจากความต้องการเพื่อความเชื่อกลายมาเป็นเครื่องประดับเพื่อความงามเป็นที่เรียบร้อยแล้ว ความงดงามอันน่าประทับใจจากอารยธรรมเก่าได้เกิดความงดงามขึ้นใหม่ กลายเป็นต้นแบบของการออกแบบเครื่องประดับเป็นต้นมา โดยในเบื้องต้นเป็นการนำรูปแบบมาประดิษฐ์ รูปแบบเครื่องประดับที่ปรากฏจึงมีลักษณะใกล้เคียงกับต้นแบบ แต่มีความสวยงามและละเอียดลออมากยิ่งขึ้น เนื่องจากเทคโนโลยีในการผลิตได้มีการพัฒนาในทางที่ดีขึ้น จึงเป็นลักษณะที่สวยงามกว่าเป็นต้นแบบมาก

เครื่องประดับสไตล์อาร์ตเดคโค เป็นตัวอย่างรูปแบบเครื่องประดับที่มีลักษณะการนำต้นแบบมาพัฒนาใหม่ หรือมาเป็นแรงบันดาลใจในการออกแบบเครื่องประดับยุคอาร์ตเดคโคนั้น นักออกแบบจำนวนมากในสมัยนั้นมีการใช้เส้นที่คมชัด มีเหลี่ยมมุมของตัวรูปทรงเครื่องประดับชัดเจน อันเป็นผลมาจากยุคสมัยของการนำเครื่องจักรกลมาใช้ รูปทรงที่เป็นแรงบันดาลใจมักมาจากธรรมชาติ โดยมักจะมีเส้นรอบนอกที่เป็นรูปทรง

เรขาคณิต ทั้งนี้ทั้งนั้นมีการคำนึงถึงความสมดุลมากขึ้น ซึ่งถือเป็นหัวใจสำคัญแสดงถึงความหนักแน่น ทั้งรูปแบบต่างๆและสีสันของอัญมณีที่จัดจ้านได้ถูกนำมาใช้ให้เกิดประโยชน์ ซึ่งถือเป็นจุดเด่นสำคัญของอาร์ตเดโค รูปทรงของเครื่องประดับยุคอาร์ตเดโคจะมีรูปแบบกระต๊อดและลวดลายที่ได้รับอิทธิพลจากวัฒนธรรมอียิปต์โบราณ โดยมีการนำรูปแบบลวดลายภาพวาดผนัง, เครื่องประดับกาย, เครื่องราง มาดัดแปลง ตัดทอน อ้างอิงกันว่ามีการค้นพบสุสานของกษัตริย์ตุตันคาเมน(ในปีค.ศ.1922) จะเห็นได้ชัดว่าในสมัยนั้นแบรนด์เครื่องประดับระดับโลกอย่าง Cartier มีการผลิตเครื่องประดับในเชิงลักษณะกึ่งยุโรป-อียิปต์ออกมา ที่เป็นที่ยื่นชื่อระดับโลกคือเข็มกลัดแมลงทับ



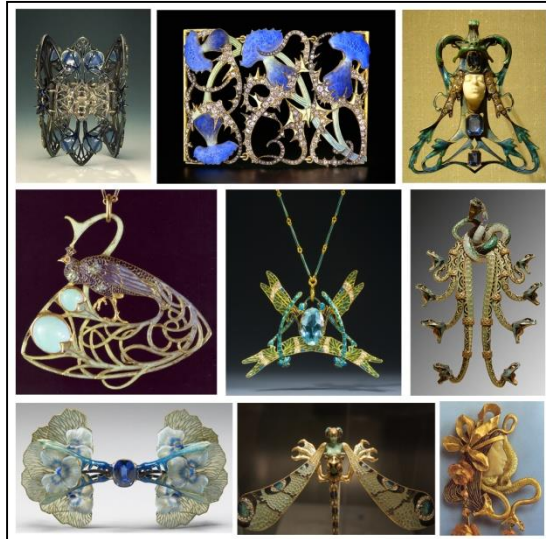
ภาพประกอบที่ 2 ผลงานการออกแบบสไตล์อาร์ตเดโคของ Cartier และ Van Cleef & Arpel
 ที่มา 1: <http://www.jewelsdujour.com/2013/11/from-the-ancient-nile-to-now-egyptian-revival-revisited/>
 ที่มา 2: <http://www.vancliefarpels.com/www/en/article/212/Egyptian-Inspired%20Jewelry>

3. ลักษณะการออกแบบรูปแบบใหม่ในระหว่างที่มีการนำต้นแบบมาเป็นแรงบันดาลใจนั้น ศิลปะได้มีการพัฒนาขึ้นใหม่เรื่อยๆ อยู่เช่นกัน ทั้งรูปแบบขนาดกับการออกแบบที่มีอารยธรรมเก่ามาเป็นแรงบันดาลใจ กับการออกแบบใหม่นำล้าหน้าขึ้นไป ซึ่งมีลักษณะต้นแบบที่มีรูปแบบร่วมสมัยใหม่ เนื่องจากการพัฒนาทางสังคมที่เริ่มรู้จักกันมากขึ้น จากการพัฒนาเทคโนโลยีที่ยอดเยียมขึ้น จนมนุษย์รุ่นอารยธรรมคาดไม่ถึง ประกอบกับอิทธิพลต่างๆ ล้วนมีความน่าสนใจในการสร้างแรงบันดาลใจใหม่

ดังนั้นการออกแบบเครื่องประดับรูปแบบใหม่ๆ จึงเป็นอีกพัฒนาการหนึ่งที่แสดงถึงความเจริญก้าวหน้าทางความคิดในการออกแบบ เป็นการแสดงถึงขั้นเชิงของมนุษย์รุ่นหลังที่มีการสังเกตและความคิดสร้างสรรค์ที่มีความซับซ้อนมากยิ่งขึ้น มีการเข้าสู่สุนทรียศาสตร์ที่เป็นสากลมากยิ่งขึ้น จัดเป็นการจินตนาการอันไม่มีที่สิ้นสุดของมนุษย์ต่อการออกแบบศิลปะเครื่องประดับให้มีความสวยงามและน่าสนใจต่อไปของมนุษย์

ผลงานเครื่องประดับสไตล์อาร์ตเดโค เป็นตัวอย่างลักษณะการออกแบบรูปแบบใหม่ได้อย่างชัดเจน เครื่องประดับสไตล์อาร์ตเดโคเป็นเครื่องประดับที่แสดงถึงความเคลื่อนไหว (free flowing movement) ก่อให้เกิดความมีชีวิตชีวา ความสับสน (passion) เมื่อนำทุกองค์ประกอบ มารวมกันแล้ว เกิดเป็นโลกแห่งจินตนาการ

ที่แปลกแหวกแนว โดยนำธรรมชาติรอบตัวไม่ว่าจะเป็นแมลง, สัตว์ทะเล, ดอกไม้, สัตว์เลื้อยคลาน รวมทั้งมนุษย์ ใบหน้าหญิงสาว มาใช้เป็นลวดลายหลักส่วนเทคนิคที่นิยมมากในสไตล์อาร์ต นูโว คือ เทคนิคการลงยา (enameling) และแบบที่ใช้มากที่สุด ในการลงยาแบบ plique-a-jour ตัวอย่างเช่น ปีกแมลงปอ ตามความเป็นจริงนั้น จะใสแลดูเบา เมื่อนำการลงยาแบบที่กล่าวไว้มาใช้ จะให้ความรู้สึกเหมือนปีกแมลงจริงๆ



ภาพประกอบที่ 3 ผลงานของ René Lalique นักออกแบบเครื่องประดับและเครื่องแก้วสไตล์อาร์ต นูโว
ที่มา: <http://loveisspeed.blogspot.com/2012/05/rene-lalique-art-nouveau-jewellery.html>

4. ลักษณะการออกแบบข้ามวัฒนธรรมเป็นรูปแบบเครื่องประดับที่เกิดขึ้นตั้งแต่มนุษย์เริ่มรู้จักเดินทางไปยังถิ่นอื่น ได้เห็นความแตกต่างระหว่างรูปแบบที่ตนไม่เคยเห็น นักออกแบบเครื่องประดับหลายยุคได้นำมาเป็นแรงบันดาลใจ ตั้งแต่ดินแดนที่ใกล้บ้านเรือนเคียงไปจนถึงดินแดนที่คาดคะเนไม่ได้ มักเป็นรูปแบบที่สร้างชื่อเสียงให้กับนักออกแบบมาหลายชื่อ นอกจากแรงบันดาลใจแล้ว วิธีการบวนการผลิต หรือแนวคิดทางด้านวัตถุดิบ ได้เป็นสิ่งแลกเปลี่ยนซึ่งกันและกันด้วย ทำให้เกิดความร่วมสมัยของรูปแบบหลายพื้นที่ หรือจัดเป็นการขยายรูปแบบไปยังดินแดนอื่นๆ ได้



ภาพประกอบที่ 4 ภาพผลงานการออกแบบเครื่องประดับลักษณะออกแบบข้ามวัฒนธรรมของ Cartier , Van Cleef & Arpel และ Steven Grotell โดยผลงานมีที่มาแรงบันดาลใจจากศิลปะจีนและญี่ปุ่น

ที่มา : <http://www.sothebys.com/en/auctions/ecatalogue/2012/magnificent-jewels-ge1205/lot.474.html>
และ <http://www.luxuriousmagazine.com/2012/12/talk-york-based-high-jewellery-watch-designer-steven-grotell/>



ภาพประกอบที่ 5 ภาพผลงานการออกแบบเครื่องประดับของDior, Boucheron, Cartier, George Jensen, Bulgari คอลเล็คชั่นปี 2012โดยผลงานมีที่มาแรงบันดาลใจจากศิลปะวัฒนธรรมตะวันออก
ที่มา :http://sharart.blogspot.com/2012_04_01_archive.html



ภาพประกอบที่ 6 ผลงานออกแบบเครื่องประดับของ Dickson Yewnเป็นผลงานออกแบบเครื่องประดับร่วมสมัย มีการผสมผสานกลิ่นอายของความเป็นตะวันออก ศิลปะลวดลายจีนโบราณในงานสถาปัตยกรรมบวกกับรูปทรงสมัยใหม่
ที่มา :<http://www.lifestyleasia.com/sg/en/style/jewellery/feature/luxe-jewellery-labels-singapore-chantecler-dickson-yewn-sara-taseer-11873/>



ภาพประกอบที่ 6 ผลงานการออกแบบเครื่องประดับแฟชั่นของ Manish Arora เทรนด์แฟชั่นช่วง Spring 2013 ได้สร้างสรรค์ผลงานเป็นเครื่องประดับร่วมสมัย ผสมผสานวัฒนธรรมตะวันออกและตะวันตก โดยนำกลิ่นอายของงานเครื่องประดับอินเดียโบราณ นำมาสร้างสรรค์ผลงานการออกแบบให้เข้ากับการออกแบบเสื้อผ้า

ที่มา :<http://stylepantry.com/2013/01/10/from-bollywood-to-runway-manish-arora-spring-13-collection/>

จากวิวัฒนาการในการพัฒนาการออกแบบศิลปะเครื่องประดับโดยรวม ครั้งเมื่อสังคมดั้งเดิมมีลักษณะความเป็นเอกลักษณ์ จึงทำให้สังคมมนุษย์มีความแตกต่างกัน ตั้งแต่ทางกายภาพ ทางภูมิอากาศ จนสภาพทางสังคมและวัฒนธรรม โลกได้แบ่งเป็นลักษณะตะวันตกและตะวันออก มีลักษณะดังกล่าวที่แตกต่างกันสูง โดยเฉพาะสังคมประเทศไทยและตะวันตกที่มีความแตกต่างกันเริ่มจากที่มีความแตกต่างกันมากจนมาถึงปัจจุบันที่มีความแตกต่างเบาบางลง เริ่มมีความเหมือนบางประการที่สังคมเข้าใจร่วมกัน มีวิถีชีวิตบางประการใกล้เคียงกัน หรือเรียกกันว่าเป็นความเป็นสากลที่สามารถเข้าใจซึ่งกันและกันมากขึ้น รวมทั้งความงามของเครื่องประดับ ที่เข้าใจร่วมกันได้มากขึ้น มีความแตกต่างกันบ้างทางด้านรสนิยมและวัฒนธรรมทางสังคม จึงทำให้รูปแบบเครื่องประดับที่ปรากฏอยู่นั้น มีทั้งรูปแบบตะวันออกและรูปแบบตะวันตก นอกจากนี้ยังมีการกำหนดคุณลักษณะ หรือการกำหนดแนวโน้ม (Trend) เพื่อเป็นการกำหนดทิศทางการออกแบบเครื่องประดับให้มีลักษณะในทิศทางเดียวกันทั่วโลกอีกด้วยเช่นกัน

ดังนั้นการออกแบบเครื่องประดับจึงมีลักษณะของรูปแบบหลายรูปแบบ สามารถเกิดขึ้นได้ตามความต้องการของสังคมในแต่ละยุคสมัย รวมทั้งการออกแบบเครื่องประดับที่นำประวัติศาสตร์ศิลป์และการออกแบบศิลปะเครื่องประดับมาใช้ในการนำเสนอแรงบันดาลใจ ที่นักออกแบบเครื่องประดับหลายยุคสมัยได้นำกระบวนการดังกล่าวมาใช้กันอย่างต่อเนื่อง นอกจากความรู้ที่ได้รับ ยังสามารถนำลักษณะเด่นของแต่ละช่วงสมัยมาออกแบบเครื่องประดับได้เป็นอย่างดี หรือได้เห็นแนวทางในการสร้างสรรค์ผลงานเครื่องประดับของนักออกแบบเครื่องประดับที่มีชื่อเสียงว่าประสบความสำเร็จในการออกแบบเครื่องประดับได้อย่างไร ซึ่งมีดีความรู้ดังกล่าวจะช่วยให้ นักออกแบบเครื่องประดับรุ่นใหม่ในปัจจุบันสามารถพัฒนางานออกแบบของตนเองได้ต่อไป

.....

บรรณานุกรม

นวนน้อย บุญวงศ์. 2542. **หลักการออกแบบ**. กรุงเทพฯ : จุฬาลงกรณ์มหาวิทยาลัย.
พรสนอง วงศ์สิงห์ทอง. 2547. **ประวัติศาสตร์นฤมิตศิลป์**. กรุงเทพฯ : จุฬาลงกรณ์มหาวิทยาลัย.
พรสนอง วงศ์สิงห์ทอง. 2547. **ประวัติศาสตร์ศิลปะเครื่องแต่งกาย**. กรุงเทพฯ : อินฟอร์มีเดียอินเตอร์เนชั่นแนล.
วิทยาลัยช่างทองหลวง. 2555. **เอกสารประกอบการสอนOnline** :สืบค้นได้จาก
http://www.goldsmith.ac.th/external_links.php?links=561